



édition 2022

LE «P'TIT» JOURNAL DES BAZELLAIS



*Le retour de la couleur et
de la vie dans la commune*



SOMMAIRE

Le mot du Maire

1

La vie communale

2

Etat civil

Budget communal et assainissement

Inauguration de la station d'épuration

Le CCAS

Travaux : réalisations et projets

Les gîtes et les salles

Concours Village et Maisons fleuries

Adressage, numérotation et dénomination des rues

Petit équipement collectif

Côté école

17

La Récré du RPI

Au sein du RPI

L'école de Saint-Christophe-en-Bazelle

Côté Associations

20

Comité des Fêtes

Arbre à Poules

Bazelle Loisir

Retour sur l'année 2022

23

Rétrospective journalistique

Le coin culturel

24

L'espace culturel

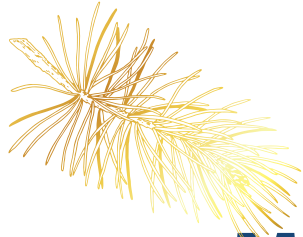
Mots berrichons

En route pour 2023

25

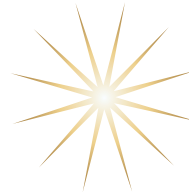
Les rendez-vous en 2023

Contact des associations



Mot du Maire

Après deux années en demi-teinte à cause de la covid, deux années durant lesquelles il nous a fallu ronger notre frein, rester chez soi, avoir le moins de contact sociaux possibles, c'est avec un certain bonheur et beaucoup de plaisir que nous avons pu, en cette année 2022, renouer avec les sorties, participer à des événements.



Ainsi, les associations d'élus ont de nouveau pu tenir réunion et recevoir des représentants du gouvernement pour faire entendre leur voix, faire part de leurs inquiétudes et faire savoir que la prudence est de mise dans la gestion des affaires communales en ces temps d'inflation. L'Etat demande à tous, institutions, entreprises, particuliers, d'économiser et d'inscrire les projets, les actions dans le cadre de la transition écologique. Tous les efforts, même les plus petits, sont louables et utiles. Assister à ces réunions me permet d'échanger avec mes collègues élus, de collecter des informations et des idées afin de faire avancer les projets communaux. Cependant, et c'est là mon cheval de bataille, **je resterai toujours très prudent sur les dépenses et je préfère renoncer à un projet plutôt que d'engager de fortes dépenses surtout si elles ne sont pas indispensables.**

Par ailleurs, notre village a retrouvé des couleurs. En effet, **cette année a été riche d'activités et d'événements** mis en place par **les associations Bazellaises** qui se sont démenées tout au long de l'année, et **je les en remercie vivement.**

Je tiens également à **remercier l'équipe municipale** qui œuvre au mieux pour vous apporter un maximum



de bien-être au sein de la commune et les agents communaux, très impliqués dans leurs missions.

Je souhaite que 2023 puisse être aussi riche, voire plus riche encore en événements et activités pour faire vivre notre jolie commune, que vous puissiez participer pleinement à ces événements et que vos projets, ainsi que les projets communaux puissent être menés à terme dans les meilleures conditions qui soient.

Bruno DION,
Maire

Je vous invite avec plaisir à ce qui sera une première pour moi, **la cérémonie des vœux qui aura lieu le samedi 14 janvier 2023 à 18H00 à la Salle Beaulieu.** En attendant d'avoir le plaisir de vous y recevoir, je vous souhaite à toutes et tous, chers Bazellais, chères Bazellaises, de bonnes fêtes de fin d'année 2022.

Je reste à votre disposition en cas de besoin pour répondre à toutes questions. Je reçois sur rendez-vous. Merci de formuler vos demandes auprès du secrétariat de Mairie.

Vie communale

Les membres du Conseil Municipal souhaitent la bienvenue à tous les nouveaux habitants et leur rappellent qu'ils restent, ainsi que les agents communaux, à leur écoute. Les horaires d'ouverture du secrétariat de mairie sont les suivants :

Lundi de 9H00 à 12H00
Mercredi de 9H00 à 12H00 et de 13H00 à 17H00
Vendredi de 9H00 à 12H00



Le secrétariat est également joignable par téléphone au 02 54 40 61 12 et par mail, à l'adresse suivante : mairie.saint-christophe-en-bazelle@orange.fr pour toute demande de documents d'état-civil, de location de salle ou de gîte, de rendez-vous avec le secrétariat, le maire ou les adjoints.

Pour tout dépôt de **demande d'urbanisme** : déclarations préalables, permis de construire, certificats d'urbanisme, vous pouvez adresser les documents à l'adresse mail suivante : commune-st-christophe-en-bazelle@orange.fr

En dehors des horaires d'ouverture du secrétariat, n'hésitez pas à laisser un message sur le répondeur. La secrétaire, le Maire ou les adjoints, vous recontacteront rapidement.

Les horaires d'ouverture de l'**Agence Postale Communale** sont les suivants : Du lundi au samedi, sauf jeudi, de 9H00 à 12H00.



Célébrations

Carnet Bleu et Rose

Nous souhaitons la bienvenue à notre chère tête blonde née cette année : Melle Fontaine.

Nous félicitons chaleureusement :
Christine et Yannick
et leur renouvelons tous nos
vœux de bonheur.



Ils nous ont

quittés...

Toutes nos pensées sont dirigées vers les familles de nos défunts :

Monique GUILBERT le 24 décembre 2021

Valérie BRISSET le 20 mars 2022

Amar MENIRI le 25 avril 2022

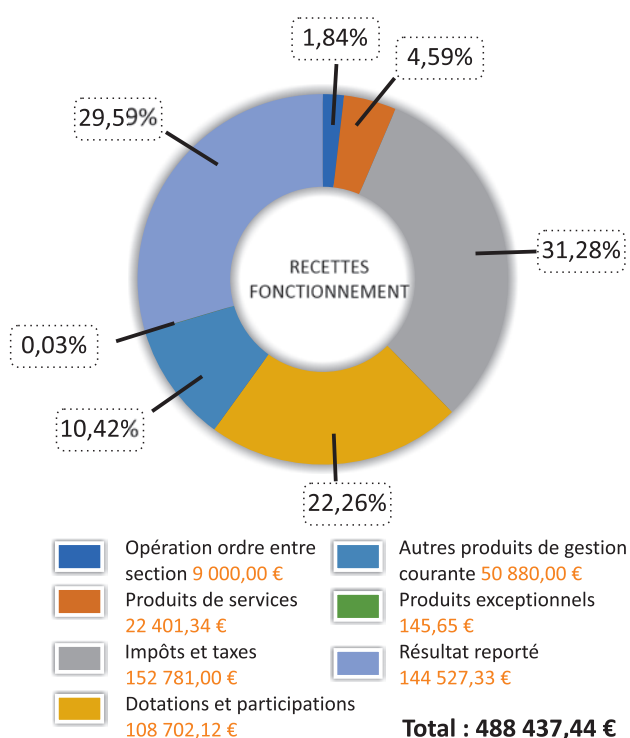
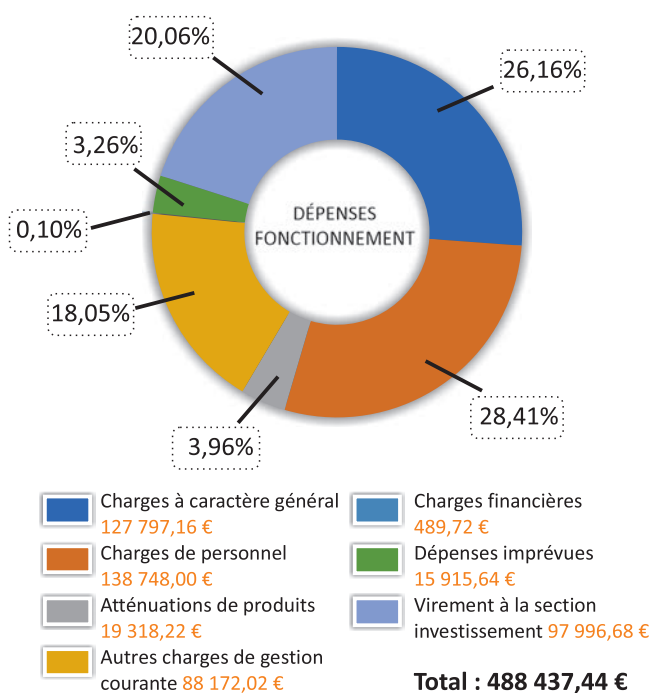
Suzanne FERRAGU le 12 juin 2022



Les finances communales

Budget communal

Budget principal de fonctionnement



DEPENSES

Les charges à caractère général sont en légère augmentation en 2022 en raison de l'inflation et de l'augmentation induite des matières premières due à la crise sanitaire et à la situation géopolitique. La commune a prévu de réaliser des dépenses d'entretien des bâtiments tels que de la peinture de l'Agence Postale Communale, reportée depuis 2 ans en raison de la crise sanitaire.

Les charges de personnel sont en légère augmentation par rapport à 2021 en raison de la nomination d'un personnel en catégorie B suite à la réussite au concours de Rédacteur et de la hausse des salaires induite par l'augmentation du SMIC.

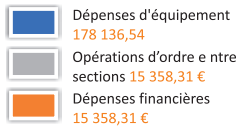
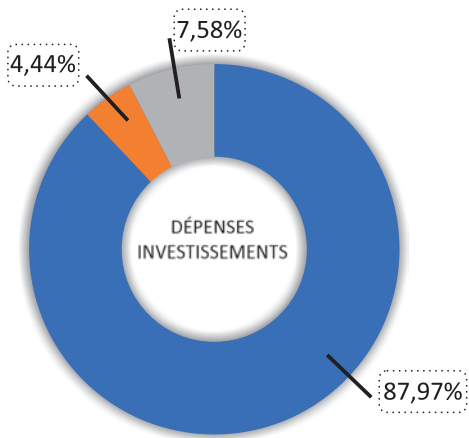
Les charges de gestion courantes sont également en légère augmentation par rapport à 2021. La contribution au RPI reste au niveau des années précédentes malgré la baisse des effectifs et la fermeture d'une classe.

Le virement à la section d'investissement est de 97 996,68 €.

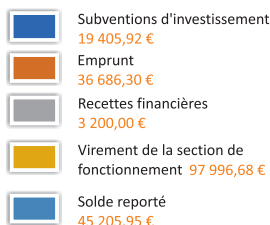
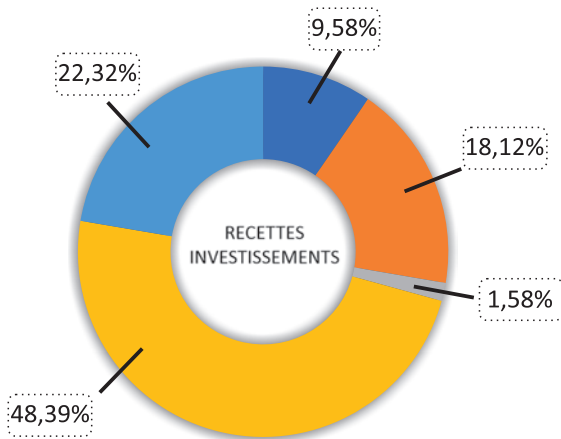
RECETTES

Les recettes de la section sont essentiellement constituées par l'excédent antérieur d'un montant de 144 527,33 €, les impôts et taxes pour lesquels la commune n'a pas souhaité augmenter les taux. Les dotations de l'état continuent à diminuer légèrement. Les autres produits de gestion courante sont les revenus des immeubles. Le prévisionnel tient compte du fait que les salles des fêtes et les gîtes pourraient ne pas être louées si la situation sanitaire se dégradait à nouveau.

Budget principal d'investissement



Total : 202 494,85 €



Total : 202 494,85 €

DEPENSES

Les dépenses prévisionnelles fléchées portent sur la remise en état de concessions reprises en cimetière, le remplacement des portails et portillons de la salle Beaulieu, la réfection des menuiseries extérieures, de la toiture et la mise en place d'une isolation en combles sur les logements et le gîte Saint Pol sis rue de Bazelle, l'achat d'un tracteur-tondeuse et la valorisation des travaux en régie portant sur la rénovation des salles de bain et des toilettes du gîte Bazelle.



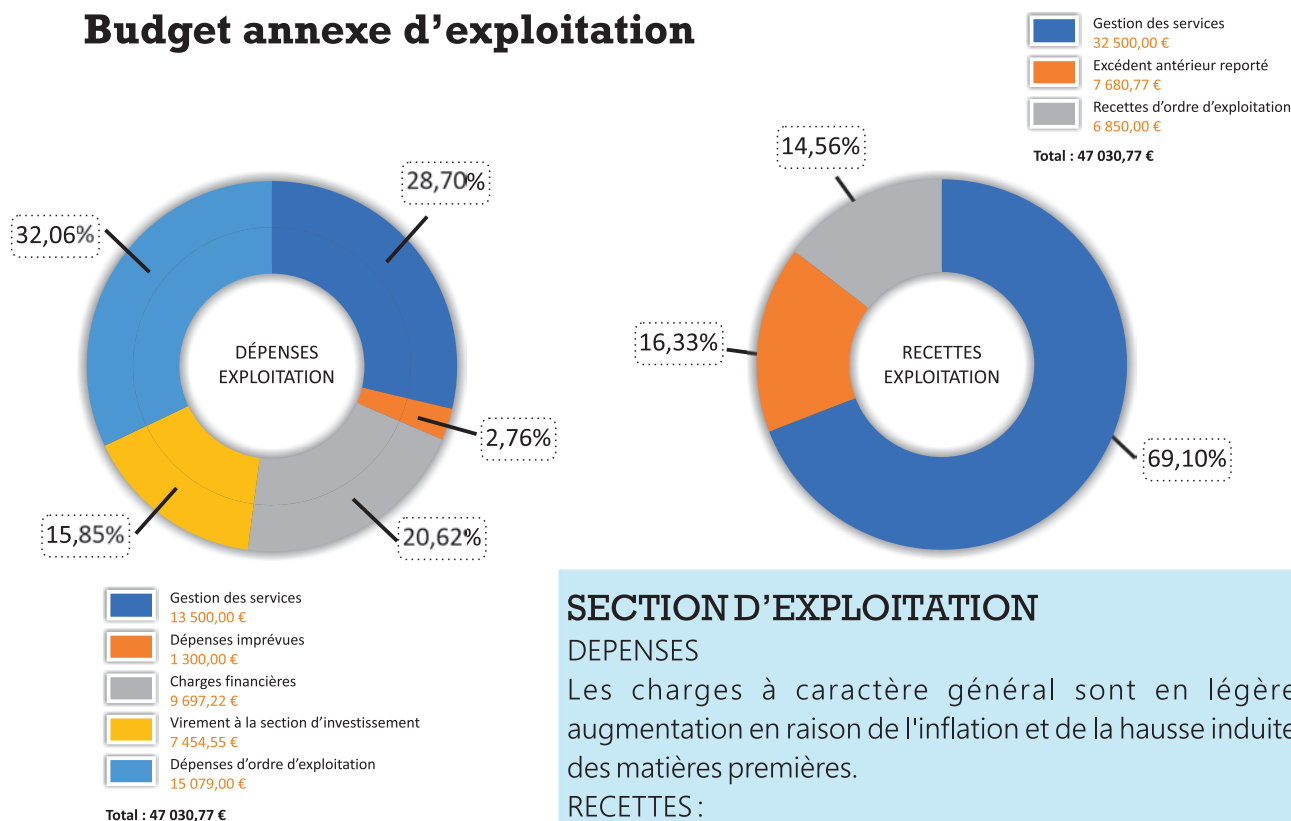
RECETTES

Les recettes sont constituées par le solde d'exécution reporté d'un montant de 45 205,95 €, la FCTVA, le versement de la section de fonctionnement et les subventions accordées.



Budget annexe Assainissement

Budget annexe d'exploitation



SECTION D'EXPLOITATION

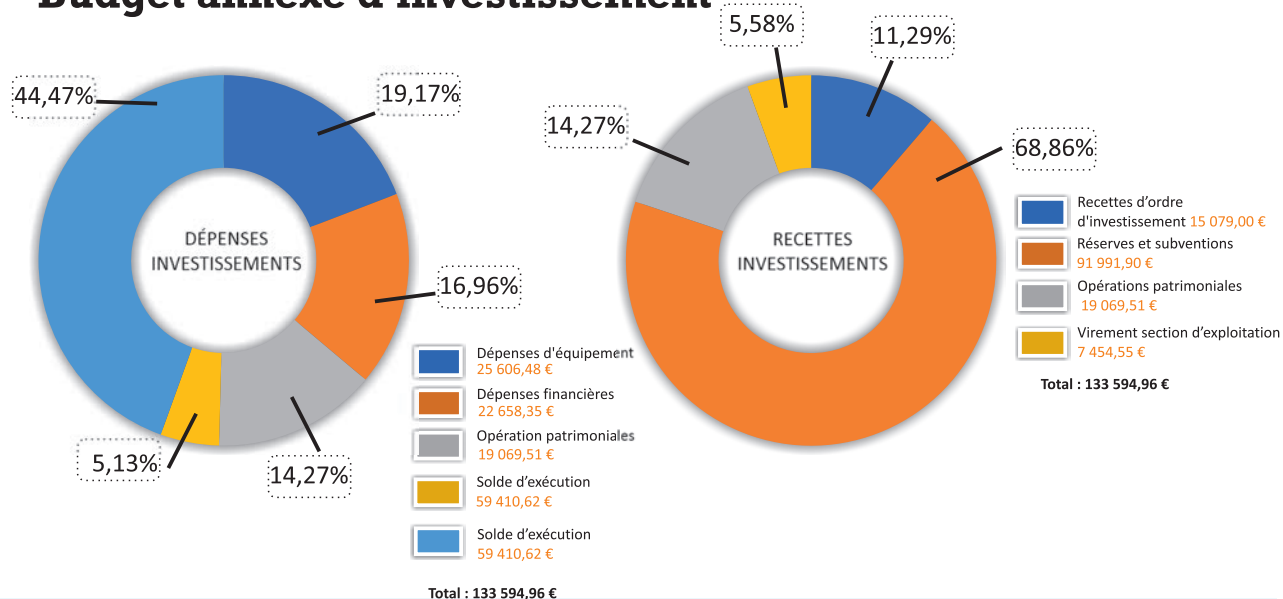
DEPENSES

Les charges à caractère général sont en légère augmentation en raison de l'inflation et de la hausse induite des matières premières.

RECETTES :

Les recettes de la section sont constituées de l'excédent antérieur reporté et des produits de la redevance eau et assainissement.

Budget annexe d'investissement



SECTION D'INVESTISSEMENT

DEPENSES :

Les dépenses d'investissement sont essentiellement constituées par le déficit antérieur reporté, le remboursement du capital des emprunts, et des dépenses liées à l'équipement du réseau.

RECETTES :

Les recettes sont essentiellement constituées du virement de la section d'exploitation et du solde à percevoir des subventions notifiées pour le projet de restructuration de la station d'épuration.

Saint-Christophe-en-Bazelle inaugure sa station d'épuration restructurée

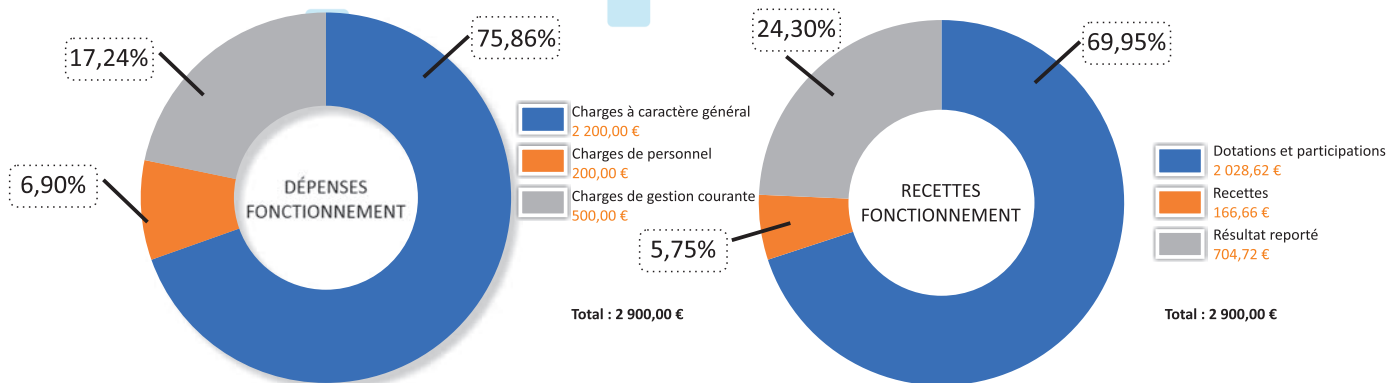
Vendredi 24 juin dernier a eu lieu l'inauguration de la station d'épuration restructurée de SAINT-CHRISTOPHE-EN-BAZELLE en présence d'un représentant de l'Agence de l'eau Loire-Bretagne, de Monsieur Marc FLEURET, Président du Conseil Départemental, de Madame Mireille DUVOUX, Conseillère Départementale, des membres du Conseil Municipal, d'élus locaux et d'administrés. Dans son discours, Monsieur le Maire a remercié la précédente municipalité pour la qualité du travail accompli en amont de la réalisation et les financeurs pour leur soutien sans lequel la restructuration n'aurait pu avoir lieu. Après les interventions de l'agence de l'eau et de Monsieur FLEURET, les personnes présentes ont pu visiter la station, guidées par Monsieur Stéphane BAILLY, agent communal en charge de l'entretien de la structure. L'inauguration s'est clôturée par un moment convivial à la salle Guy Vanhor en présence des personnalités invitées.

Dépenses		HT	TTC
	Maîtrise d'œuvre	18 407,51	22 089,02
	Restructuration STEP	243 500,00	292 199,99
	SPS	667,33	800,80
	TOTAL	262 574,84	315 089,81

Recettes		Marilyn CREPEY-TRIMBOUR
	Fonds départemental de l'eau	91 901,19
	Agence de l'eau Loire Bretagne	105 029,94
	Fonds propres	65 643,71



Budget CCAS



Repas des Aînés



Cette année 2022 a permis de renouer avec les traditions et les festivités. C'est pourquoi les membres du CCAS ont fait le choix de proposer à nouveau à nos aînés de partager un moment convivial autour d'un bon repas.

Ainsi, les membres du CCAS, les conseillers et les agents ont pu accueillir une soixantaine de personnes salle Beaulieu le samedi 24 septembre. Dans une ambiance bonne enfant soutenue par une animation musicale de qualité, le repas confectionné par le Berrichon-Solognot a été particulièrement apprécié des convives. Certains ont eu le loisir d'exécuter quelques pas de danse, madison, valse, marche pour leur plus grand plaisir, alors que d'autres reprenaient les paroles d'une chanson chère à leurs cœurs.

Monsieur le Maire a rendu hommage à nos aînés, Madame Henriette GIBault 92 ans et Monsieur Marcel GIRAULT 96 ans. Tous deux présents, ils ont reçu chacun un joli bouquet offert par Monsieur le Maire qui a remis le sien à Madame GIBault pendant que Valérie JEGAT, conseillère, remettait le sien à Monsieur GIRAULT.



Tous les convives ont reçu un petit cadeau exécuté par notre artiste locale, Elizabeth AUFRAY, le tout constituait un charmant tableau champêtre.

Marilyn CREPEY-TRIMBOUR



Travaux : réalisations et projets

Rénovation des ouvrants et toitures des logements et du gîte PMR



La toiture moussue du bâtiment comprenant le gîte St Pol et deux logements communaux, situé rue de Bazelle, a besoin d'une réfection. Initialement, l'idée de démousser la toiture a été étudiée, puisque d'un coût moindre qu'une réfection. Mais après avoir étudié la question et considéré les conseils émis par des professionnels, cette idée a été abandonnée au profit d'une réfection complète. En effet, un démoussage aurait rendu les tuiles poreuses et l'étanchéité de la toiture aurait été impactée. Le choix a été de garder l'esprit rural qui caractérise le centre bourg et la réfection sera donc opérée en petite tuile de pays.

Le conseil a également souhaité opérer une réfection des menuiseries des logements afin d'apporter plus de confort d'utilisation aux locataires. Ainsi, pour les deux logements communaux, le choix s'est porté sur un remplacement des fenêtres bois simple vitrage existantes par des fenêtres pvc double vitrage équipées de volets roulants aluminium. Toutefois, afin de garder tout le cachet du bâtiment, les volets bois des logements seront conservés. De plus, les

fenêtres du gîte St Pol seront également remplacées. Elles resteront en bois mais seront équipées de double vitrage et des volets bois seront posés sur le gîte St Pol puisqu'actuellement il n'en est pas équipé. Cela permettra à l'ensemble du bâtiment d'être plus étanche et de bénéficier d'une meilleure isolation thermique et acoustique.

Un démoussage aurait rendu les tuiles poreuses et l'étanchéité de la toiture aurait été impactée

Le plan de financement approuvant les travaux qui auront lieu dans le courant du dernier trimestre 2022 est le suivant:

Dépenses	Dépenses	
	HT	TTC
Menuiseries extérieures	36 152,00	43 058,40
Toiture	27 544,37	32 837,23
TOTAL	63 696,37	75 895,63

Recettes	Recettes	
Conseil départemental	16 000,25	
DETR	28 460,87	
Fonds propres	31 434,51	

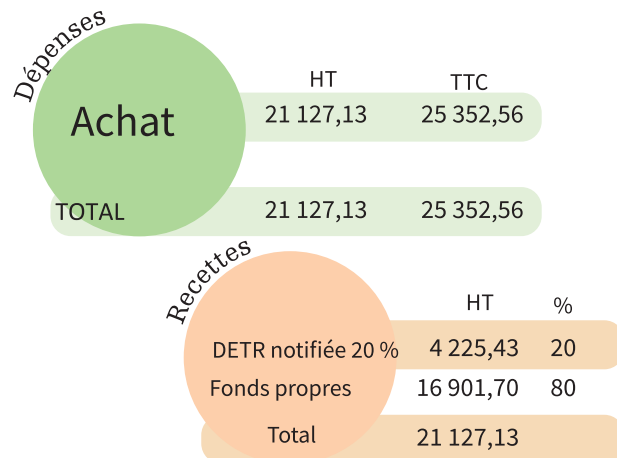
Achat d'un nouveau tracteur tondeuse et d'une tonne à eau tractée

Les membres du Conseil Municipal ont voté l'achat d'un nouveau matériel pour l'entretien des espaces verts de la commune. En effet, le matériel qui étaient en service en début d'année donnait des signes de faiblesse, les réparations se faisant plus nombreuses et plus onéreuses chaque année malgré un entretien et un suivi régulier. Ce matériel ne répondait plus aux besoins que l'on faisait de son utilisation, notamment lorsque les agents s'en servaient comme tracteur.

Le nouveau matériel permet à la fois d'entretenir de manière plus efficace les espaces verts (plus grande capacité de coupe, plus de maniabilité, kit mulching) mais également de tracter la tonne à eau achetée d'occasion plutôt que placer dans la remorque la tonne à eau non mobile et ainsi libérer la remorque en période d'arrosage et de s'en servir pour transporter des outils, des gravats, en un mot lui rendre son utilité première.



Cet achat a été subventionné à hauteur de 20 % du prix HT selon le plan de financement ci-dessous :



L'idée d'acheter une tonne à eau tractée pour libérer la remorque a donc été abordée lors des réunions de Conseil Municipal et des renseignements avaient été pris, des devis demandés, pour acheter ce matériel neuf. Toutefois, grâce à l'implication de notre agent technique, une solution s'est présentée sous la forme d'un achat d'occasion. Le prix de ce matériel d'occasion qui répond à tous les besoins du service technique s'élève à 1 750,00 € TTC.

Marilyn CREPEY-TRIMBOUR

Achat d'un broyeur d'accotement

Les services techniques ont alerté les élus en ce qui concerne le broyeur d'accotement actuellement en service. En effet, malgré un entretien régulier, le matériel s'abîme et une pièce qui montre des signes de défectuosité ne peut plus être remplacée.

Grâce à une certaine ingéniosité, l'agent technique a trouvé une solution pour réparer la pièce. Toutefois cela reste un palliatif qui permet son fonctionnement sans pour autant solutionner totalement le problème. Aussi des devis ont été demandés afin de prévoir l'achat d'un nouveau matériel. La décision de revendre le matériel actuel a également été validée par les membres du Conseil Municipal. Cependant le matériel actuel sera conservé et utilisé jusqu'à la livraison du nouveau matériel. Le plan de financement ci-dessous prévoit cet achat qui sera porté au budget prévisionnel 2023 et une demande de subvention au titre de la Dotation d'Équipement des Territoires Ruraux qui sera déposée début 2023.



GARAGE DE CROTZ : total 12 752,75 €, subvention DETR : 2 550,55 € fonds propres : 10 202,20 €

Changement du mode de chauffage à la salle Beaulieu

Les étés sont de plus en plus chauds, tout le monde le constate, et le prix des énergies flambe ces derniers mois.

Bien que la commune ait pu conserver jusqu'à lors le tarif réglementé du fournisseur historique d'électricité mais au vu des augmentations annoncées, **les élus ont fait le choix de se joindre à un groupement de commande géré par le Syndicat Départemental des Énergies de l'Indre pour bénéficier d'un contrat de fourniture d'électricité à un tarif intéressant.** De même, la commune a su négocier un tarif intéressant auprès du fournisseur de gaz, combustible qui permet de chauffer la salle Beaulieu et les gîtes Bazelle et Beaulieu, mais il faudra à terme renégocier ce contrat... De plus, le système de chauffage de cette salle est ancien. Ce sont des aérothermes, espèces de gros ventilateurs bruyants qui diffusent la chaleur produite par un chauffage gaz, qui sont en service. Qui plus est, dans le courant de cette année, il a fallu faire intervenir le prestataire en charge de l'entretien pour la réparation de fuites



sur le système de chauffage. C'est en partant de ces constats que les élus ont choisi d'opérer un changement pour le mode de chauffage de la Salle Beaulieu. Aussi, et pour rendre cette salle très utilisée plus confortable pour tous les utilisateurs et pour la rendre plus attrayante encore, **les membres du Conseil Municipal ont choisi de mettre en place un système de pompes à chaleurs réversibles produisant de la chaleur en hiver et de la fraîcheur en été.** Cette mise en service interviendra courant 2023, après avoir été portée en opération d'investissement au budget prévisionnel 2023 selon le plan de financement présenté ci-dessous.

ENGIE HOME SERVICES : 6 834,18 € HT, subvention DETR : 1 366,84 €, fonds propres : 5 467,34 €

Salles et Gîtes, Rencontre !

La commune dispose d'un hébergement collectif et fonctionnel, situé au centre du village.



**Gîte Communal
Salle Beaulieu**

Les spécificités du gîte communal

Il a à la fois un intérêt touristique et pratique. Il est ouvert toute l'année.

Sa capacité de 20 couchages répartis sur 3 sites permet d'accueillir des séminaires, des séjours de vacances, des fêtes familiales, des employés travaillant à la semaine sur notre région ainsi que des amateurs de randonnées pédestres, vélos ou motos.

Quels services la commune offre-t-elle aux locataires de ces lieux ?

Une fois installés, les occupants peuvent bénéficier de la proximité d'une **épicerie multi-services** proposant un rayon crèmerie, surgelés, primeurs, traiteur et produits locaux, hygiène et entretien. Les petits plus : les pains et viennoiseries sont cuits sur place, l'épicerie est également un relais colis et permet un retrait d'argent point vert. Elle est ouverte du lundi au samedi. Il est possible de joindre l'épicerie au numéro suivant : 02 54 40 12 94.

Vous trouverez également sur la place du village **la mairie et son Agence Postale**.

La situation géographique de notre espace de vacances.

Il se situe entre Chabris et Valencay.



Les possibilités de loisirs aux alentours sont variées, allant de sites dédiés au patrimoine culturel à la nature en passant par d'autres curiosités.

Patrimoine culturel :

De nombreux châteaux se situent à proximité de notre village : le château de Valencay (avec le tombeau de Talleyrand du Périgord), le château de Bouges, les châteaux de la Loire.

Ses musées :

Musée du cirque à Vatan, musée de l'Automobile à Valencay et le musée du Cuir à Levroux.

La Nature :

La forêt domaniale « la Vernusse » fait partie des forêts de l'Indre gérée par l'ONF.

Un site mégalithique : le dolmen des Pierres-Folles, classé monument historique, situé à 4 km de notre village, sur la commune de Bagneux.

Le zoo de Beauval qui se situe dans le département voisin à Saint Aignan à mi-chemin entre Tours et Vierzon, à environ 30 km de notre village.

Le Parc de Haute Touche et le Parc régional de la Brenne (région des mille étangs) se situent à 50 km de notre localité.

La fonctionnalité de nos gîtes et salles :

La commune dispose de 2 salles polyvalentes et de 3 gîtes.

Le gîte Bazelle se situe au 10 rue de Bazelle face à l'église. Ce gîte communal d'étape et de groupe est équipé aux normes actuelles. Il a une capacité de 11 couchages répartis sur 5 chambres à l'étage.

En rez de chaussée se trouve une grande pièce de vie, avec sa salle à manger, son espace détente avec piano, télévision et un coin lecture. Une cuisine également en rez de chaussée, pratique et aménagée.

Ce gîte a été en partie rénové. Il offre des espaces clairs et accueillants.

La salle Beaulieu et son gîte :

Situé derrière le gîte Bazelle, cette salle de réception vous attend avec une capacité de 80 personnes assises. Elle est équipée d'une cuisine semi-professionnelle. Son gîte se situe au-dessus. Il permet d'accueillir 7 personnes réparties sur 4 chambres avec une salle de douche et toilette.

Cet ensemble dispose d'une cour fermée et à l'arrière d'un parc arboré et clos de murs. Un

parking se trouve tout à côté et le WIFI est à la disposition de notre clientèle.

La salle Guy Vahnor :

Réhabilitée, avec ses ouvrants abaissés et protégés de volets roulants, elle donne sur un jardin arboré et ombragé, parfait pour vos réceptions en famille ! L'enceinte est fermée par un portail et clos de murs, elle se situe derrière la mairie. D'une capacité de 40 personnes assises avec une cuisine fonctionnelle entièrement équipée, avec une porte donnant sur le jardin, elle permet de recevoir en toute convivialité.

Le gîte St Pol et sa fonctionnalité :

Sa situation géographique le place face à l'église. Accessible aux personnes à mobilité réduite. Il permet de recevoir confortablement 1 à 2 personnes.

Un coin cuisine et une salle de douche adaptée font de ce lieu un studio agréable, donnant sur un petit jardin fleuri devant et à un jet de pierre du parking situé à l'arrière. On y trouve une télévision et le WIFI à la disposition de notre clientèle.

Administrativement parlant, mode de gestion :

La mairie avec l'aide précieuse de notre secrétaire gère en direct les demandes de location et s'occupe de toute la partie comptable. Mme Nathalie Lemaire en l'absence de notre secrétaire répond aux appels et assure l'envoi des contrats. Depuis juillet 2022 une nouvelle tarification des gîtes et des salles a été mise en place. Ci-dessous le détail.

Salles

SALLE	TARIF DE BASE	VAISSELLE (1 jour)	CHAUFFAGE (1 jour du 1 ^{er} novembre au 30 avril)	JOURNÉE SUPPLÉMENTAIRE	DEMI-JOURNÉE (8H00-12H00)(14H00-18H00)
GUY VANHOR 40 personnes	125,00 €	20,00 €	25,00 €	72,00 €	47,00 €
BEAULIEU 80 personnes	185,00 €	40,00 €	35,00 €	93,00 €	
Salle Commune Gîte Beaulieu	93,00 € pour une location de 8H00 à 20H00 sans accès aux chambres (20 personnes maximum)				

Gîtes

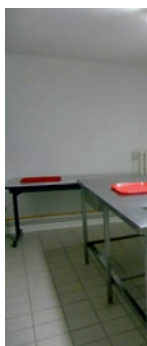
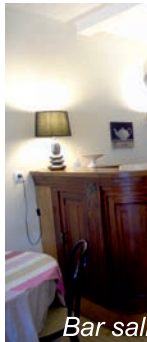
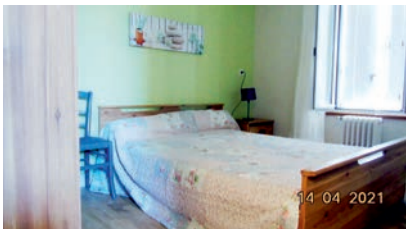
GITES	Prix par personne et par nuît, draps inclus	Option ménage
Gîte Bazelle ou Beaulieu	22,00 €	200,00 € (Bazelle) 100,00 € (Beaulieu)
Gîte St Pol (Studio 1 lit double, coin cuisine, sdb et accès PMR)	32,00 €	100,00 €



couchage gîte Saint Pol



coin salon gîte Beaulieu





Point pour les P'tites Oreilles :

C'est toujours avec autant de plaisir que la commission Tourisme – Gîtes et Salles s'adresse à vous.

En cette année 2022, à mi-mandat et au travers de ce 3ème bulletin communal, je saisis l'occasion de vous dire que « Paulette », après presque 10 ans de présence sur cette commission, prévoit de se retirer. Elle a été aussi loin qu'elle a pu mais à ce jour elle ressent le besoin de se reposer auprès de son Hôem et de sa famille.

Son souhait est de laisser les clés de ce magnifique lieu d'accueil à Françoise qui, elle le sait, saura avec gentillesse et sérieux s'en occuper. Reste à voir certaines modalités avec Bruno Dion, Maire.

Paulette BAILLY-LIMOGES



Coin cuisine Gîte Saint Pol



Bar salle commune Gîte Bazelle



Cuisine salle Beaulieu

Gîte St Pol

Capacité 1/2 personne(s)

Parking et studio de plain-pied répondant aux normes d'accessibilité avec salle d'eau et cuisine entièrement équipées.

Les extérieurs

Cote lit

Cette cuisine

Salle d'eau

Les tarifs

32,00 € / nuit et par personne, draps inclus
 Caution : 200,00€
 Caution ménage : 100,00€
 Forfait ménage : 100,00€

Réservations

Mairie de Saint-Christophe-en-Bazelle
 02 54 40 61 12
mairie.saint-christophe-en-bazelle@orange.fr

Agence postale
 0254406000
gites.bazelle@gmail.com

Plus d'informations sur le site
www.chabris-bazelle.com/
les-communes-du-pays-de-bazelle/saint-christophe-en-bazelle

**Gîtes communaux
Salles communales**

Saint-Christophe-en-Bazelle

Gîte Bazelle

Capacité 11 personnes

- 1 salon
- 5 chambres
- 1 cuisine
- 2 salles d'eau
- 2 WC

Les extérieurs

La salle à manger

Les chambres

La cuisine

La salle d'eau

Les tarifs

22,00 € / nuit et par personne, draps inclus
 Caution : 200,00€
 Caution ménage : 100,00€
 Forfait ménage : 200,00€

Gîte Beaulieu

Capacité 7 personnes

- 4 chambres
- 1 salle d'eau
- 1 WC
- 1 cour privative

Les chambres

Les tarifs

22,00 € / nuit et par personne, draps inclus
 Caution : 200,00€
 Caution ménage : 100,00€
 Forfait ménage : 200,00€

Salles communales

2 salles d'animations pour mariages, anniversaires et autres événements

Salle Guy Vanhonor*

40 personnes avec cour privative arborée. Parfaite pour vos réceptions en extérieur

La salle

La cuisine

Les tarifs

à partir de 1250€/jour
 Caution : 400€
 Caution ménage : 200,00€
 Forfait ménage : 200,00€

*location possible avec sans vaisselle

Salle Beaulieu*

cuisine fonctionnelle équipée de matériels professionnels

La salle

La cuisine

Les tarifs

à partir de 1800€/jour
 Caution : 400€
 Caution ménage : 200,00€
 Forfait ménage : 200,00€

*location possible avec sans vaisselle

Concours Villes, Villages

Fermes et Maisons fleuris 2022

Malgré des conditions climatiques difficiles pour les jardiniers comme pour les plantes, la commune, comme chaque année, a souhaité suivre le Conseil Départemental dans l'organisation de ce concours emblématique. En effet, il est toujours très agréable d'entendre dire que Saint-Christophe est un village accueillant, tant par les gens de passage que par les nouveaux habitants qui font le choix de venir s'y installer.

Il faut saluer et remercier toutes les bonnes volontés qui soutiennent la collectivité dans son effort de fleurissement. Il faut également remercier les agents communaux qui œuvrent tout au long de l'année pour planter, arroser, entretenir les espaces verts et fleuris répartis sur le bourg.

Nous félicitons les lauréats 2022 : les résultats ne sont pas encore connus à ce jour.

Marilyn CREPEY-TRIMBOUR

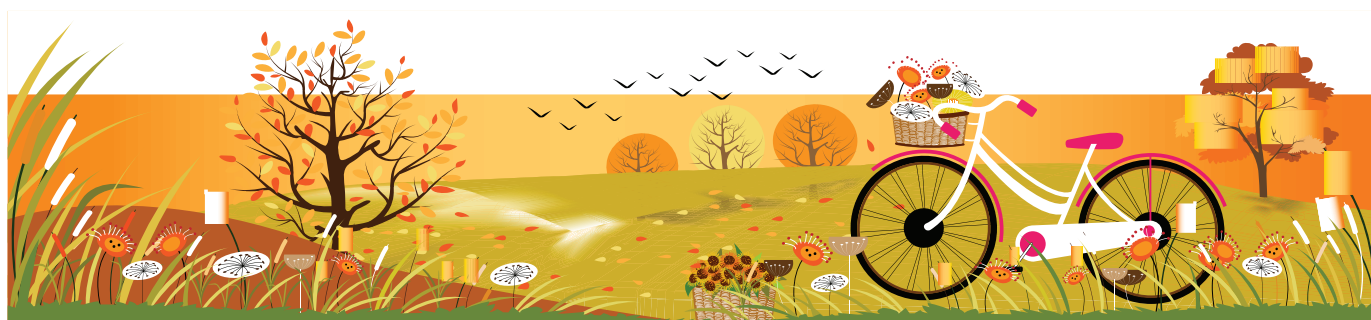


Première catégorie, maisons avec jardin :

Madame Michèle GIRAULT –
Monsieur Jean HULINE –
Madame Chantal BECCA VIN –
Madame Claude MANCA –
Monsieur Henrique DIAS –

Deuxième catégorie, balcons ou terrasses,
murs et fenêtres :

Madame Claudette GRENOUILLON –



Adressage, numérotation et dénomination des rues



Les règles imposées en matière d'adressage (numérotation et désignation d'une voie) évoluent depuis quelques années afin que les courriers ou colis qui vous sont adressés arrivent de plus en plus efficacement dans vos boîtes aux lettres. Il incombe aux communes de délibérer afin de formaliser l'adressage sur l'ensemble de leur territoire, tant dans le bourg que pour les hameaux, lieux-dits et habitats isolés.

La Poste conseille de renommer et différencier clairement les rues des lieux-dits, de numéroté tous les bâtiments, du moins ceux qui sont alimentés en électricité et/ou en eau et/ou en réseau téléphonique, voire numéroté les terrains non-bâtis mais constructibles. C'est pourquoi, en 2018, après un premier audit de l'état de l'adressage, il a été proposé de renommer certaines rues, notamment l'ancienne rue des Bardets qui est devenue officiellement la rue du Champ de Foire, pour ne pas confondre le lieu-dit « Les Bardets » avec la rue des Bardets. Toutefois, bien que certains noms de lieux-dits soient également utilisés sur d'autres communes avoisinantes, et malgré le conseil appuyé de La Poste de les différencier également, ces noms de lieux-dits ont été conservés, c'est notamment le cas de « La Braudière » qui est un lieu-dit sur notre commune mais aussi sur celles d'Anjouin et de Dun-le-Poëlier Cependant, tous les hameaux ont été numérotés. Ensuite les numéros de rue ont été achetés et livrés par les services techniques.

En effet, lorsque la délibération devient exécutoire, la commune doit renseigner une base de données nationale qui permet la mise à jour des outils de navigation par satellite et des données utilisées par les divers services d'urgence et de secours. Ces données reprenant le numéro de rue et la désignation de la voie composée du type de voie (rue, impasse, route ...) et du nom de la voie (de la Mairie, de l'Etang, de Vatan) sont liées aux références cadastrales et sont donc celles auxquelles il faut se référer et qu'il convient de donner aux différents fournisseurs (électricité, eau, téléphonie, transports, ...) et services de secours

et d'urgence. Ces adresses seront celles à fournir pour être reliés à la fibre.

Aujourd'hui La Poste demande que l'adressage soit donc composé d'un numéro + type de voie + dénomination de la voie. C'est pourquoi, après le travail de numérotage des hameaux effectué en 2018, il a fallu procéder cette année à un travail de typologie et de dénomination des voies pour les hameaux et lieux-dits. Dans le but de simplifier ce travail, de ne pas avoir à tout renuméroter, de ne pas engendrer de coûts supplémentaires en termes d'achat de plaques de rue et de numéros, il a été décidé d'apposer soit un type de voie devant le nom des hameaux et lieux-dits sans changement de numérotation, soit d'ajouter au nom du lieu-dit, un numéro, un type de voie et une dénomination particulière différenciée, sans changement de numérotation ou avec une nouvelle numérotation s'il n'y en avait pas. Les administrés concernés par ce nouveau changement ont été destinataires d'un courrier accompagné d'une attestation qui leur permet d'effectuer les démarches nécessaires à la modification de l'adressage auprès de leurs différents fournisseurs d'électricité, d'eau et de téléphonie, entre autres.

Ainsi, la commune a répondu aux demandes faites par les services de La Poste et est prête à recevoir la fibre dans les foyers dès que celle-ci pourra être mise à disposition, d'ici 2025 au plus tard.

Petit équipement collectif



Vous avez peut-être remarqué le composteur collectif mis à disposition des Bazellaises et Bazellais. Il est situé sur le parking des gîtes, rue de Bazelle, et destiné à recevoir les déchets compostables que vous voudrez bien y verser.

Ainsi, vous pourrez y déposer :

Épluchures et déchets de fruits et légumes. Les épluchures de bananes et les agrumes peuvent également aller au compost.

Marc de café avec le filtre en papier. Les pads en papier peuvent également être mis au compost. On les déchire d'abord, afin de permettre une décomposition plus facile.

Sachets et feuilles de thé. Sauf les sachets en matière synthétique qui ne se compostent pas.

Fleurs fanées, foin, paille, tiges et fleurs sèches, végétaux frais, résidus de récolte du potager (trognons, fanes, pieds fanés, éclaircies, feuilles, plantes de jardin ...).

Tontes de gazon et « mauvaises herbes » en petite quantité et que vous aurez laissé sécher avant de les incorporer au compost.

Mousses végétales

Papiers, cartons et tissus cellulosiques en petite quantité et sans les parties colorées qui peuvent contenir des métaux lourds, emballages avec le label « OK Compost HOME

Copeaux et frisures de bois en petite quantité uniquement. Les bois traités ou peints ne sont pas compostables.

Litières de petits animaux herbivores : lapin, cobaye, etc.

Coquilles d'œufs en petite quantité que l'on écrase au préalable car elles se décomposent lentement.

Restes alimentaires cuits. Seulement en petite quantité et bien enfouis au centre du compost, là où ça chauffe le plus.

Pain bien humidifié et en petite quantité.

Plantes malades en petite quantité, qu'on incorpore uniquement au centre du compost, là où ça chauffe le plus, afin de détruire les agents pathogènes.

Cendres de feu de bois. C'est un engrais minéral riche en potasse, phosphore, chaux et oligo-éléments. Il faut toutefois l'incorporer en petite quantité (maximum 3 kg/m³ environ).

Marilyn CREPEY-TRIMBOUR



Le compost ainsi obtenu pourra servir à l'équipe technique pour entretenir les espaces verts communaux mais également à apporter un peu de compost dans vos jardins.

Au sein de l'école



La Récré du RPI

La Récré du RPI
Mairie de Saint-Christophe en Bazelle
6 rue de la Mairie
36210 Saint-Christophe en Bazelle

La récré du RPI, c'est... C'est l'association des Parents d'élèves du Regroupement Pédagogique Intercommunal de Bazelle.

Quelles sont vos activités ?

Nous organisons divers événements dont l'ensemble des profits est destiné à la vie de nos trois petites écoles, pour les aider à financer des voyages scolaires, du matériel, des livres... Nous aimons aussi proposer des activités gratuites juste pour faire plaisir aux enfants du RPI de Bazelle.

On fait comment si on veut vous joindre ou vous aider ?

Contactez-nous à l'adresse larecredurpi@gmail.com ou via notre page Facebook « la Récré du RPI de Bazelle ».

Qu'allez-vous faire en 2022-2023 ?

Tous les bénévoles sont les bienvenus. Plus on est nombreux, plus on pourra mettre des étoiles dans les yeux de nos enfants et mener ensemble de beaux projets



Mais au fait, qui êtes-vous ?



Elodie MARCHET
Secrétaire

Aurore MAUDUIT
Trésorière adjointe

Joann MAUDUIT
Trésorier

Cindy PETIT
Secrétaire adjointe

Sarah CHERUEL
Vice-Présidente

Sylvain JOURDANT
Président

L'école et le RPI de Bazelle



Regroupement Pédagogique Intercommunal de Bazelle

L'année scolaire 2021/2022 aura été plus calme que la précédente malgré les caprices de la covid-19, mais elle aura apporté l'annonce de la fermeture d'une classe à la rentrée 2022 !

Tout le monde le savait et le redoutait à la fois. Il a fallu se rendre à l'évidence, **les inscriptions en baisse constante depuis plusieurs années ne pouvaient mener qu'à ce terme.** Les grands bourgs à proximité offrant des services qu'il n'est pas possible de mettre en place sur le RPI grignotent quelques inscriptions. Mais cela ne fait que contribuer un peu plus à la perte des élèves, sans expliquer par ce seul mécanisme la baisse continue des inscriptions. **Pourtant notre RPI a également des atouts méconnus** : un nombre d'élève par classe limité à une vingtaine, une émulation due à des classes à plusieurs niveaux, une coopération entre élèves, des classes bien équipées de tableaux blancs interactifs et de tablettes, la possibilité d'utiliser l'internet pour permettre aux élèves de s'habituer aux nouveaux outils informatiques, trois enseignants dévoués et attentifs aux besoins des enfants, créatifs et



qui travaillent en parfaite entente. Il ne faut pas oublier la volonté des élus de proposer aux enfants et aux parents de bonnes conditions d'accueil et de travail et des agentes ouvertes, disponibles, sachant s'adapter et répondre aux exigences du service. Les élus n'ont pas souhaité renoncer à faire appel à ces agentes car bien qu'une classe ait été supprimée, toutes les agentes sont restées en place. Comme l'année dernière ce sont Marie-Laure et Cindy qui interviennent principalement à l'école d'Anjouin, Isabelle intervenant en soutien, les deux Corinne ainsi que Valérie qui s'occupent de nos plus jeunes têtes blondes à Dun-le-Poëlier, et Isabelle, Maria et Cindy à l'école de Saint-Christophe-en-Bazelle. Marilyn intervient au siège du Syndicat, en mairie de Saint-Christophe-en-Bazelle, pour le secrétariat, toujours sous le régime d'une mise à disposition.

Après avoir équipé les classes, les membres du Comité Syndical ont continué à investir pour moderniser le RPI, par **l'achat d'un terminal de paiement électronique qui permet désormais aux parents de régler l'achat de tickets de cantine par carte bancaire.** Toutefois ce dispositif de paiement n'est proposé qu'au siège du syndicat, en mairie de Saint-Christophe-en-Bazelle, ouvert les lundi et vendredi matin de 9H00 à

12H00 et le mercredi de 9H00 à 12H00 et de 13H00 à 17H00. D'autres achats ont également été faits dans le but de faire des économies ou d'améliorer les conditions de travail des agentes, tels que **réfrigérateur, congélateur, lave-linge**.

Les conditions sanitaires plus favorables ont déjà permis de renouer avec certaines activités telles que les séances de piscine, les sor-

ties scolaires, les festivités et cela va continuer, en cette fin d'année le RPI va pouvoir proposer **un spectacle en présence du Père Noël à destination des élèves et de leurs familles, le dimanche 4 décembre 2022 à la salle des fêtes d'Anjouin**.

Les élus du RPI et moi-même restons à votre écoute et continuons d'œuvrer dans l'intérêt des élèves.

L'école de Saint-Christophe-en-Bazelle



Suite à la fermeture de classe l'année passée, l'école de Saint-Christophe accueille désormais une seule classe. Cette classe est composée des niveaux de CE1, CE2 et CM1. Les élèves sont au nombre de 20 au total.

L'enseignante de la classe, Mme Baudry arrive également sur le RPI cette année. Elle est accompagnée par Mme Béatrice Belval (Accompagnante des Elèves en Situation de Handicap) ainsi que Mme Léane Cendrier (Service civique).

L'école continue d'accueillir la garderie, le matin entre 7h00 et 8h20 et le soir entre 16h30 et 18h30. Le personnel chargé du périscolaire reste lui inchangé : Mme Isabelle Labat, Mme Maria Garnier et Mme Cindy Petit.

Les élèves de l'école se rendent à la piscine pour 12 séances au total (à raison d'une

séance par semaine) afin de développer leur compétence d'aisance aquatique et de savoir-nager.

Le thème de l'année, commun au RPI, est la protection de l'environnement. Toute l'année, les élèves travailleront autour de ce thème à travers les divers projets de l'école (visite d'un jardin local, ateliers cuisine, visite d'une déchetterie, ramassage des déchets, plantation de haie etc.).

L'école remercie les bénévoles s'impliquant dans le projet, la municipalité ainsi que le SRPI.

EB



Au sein des associations

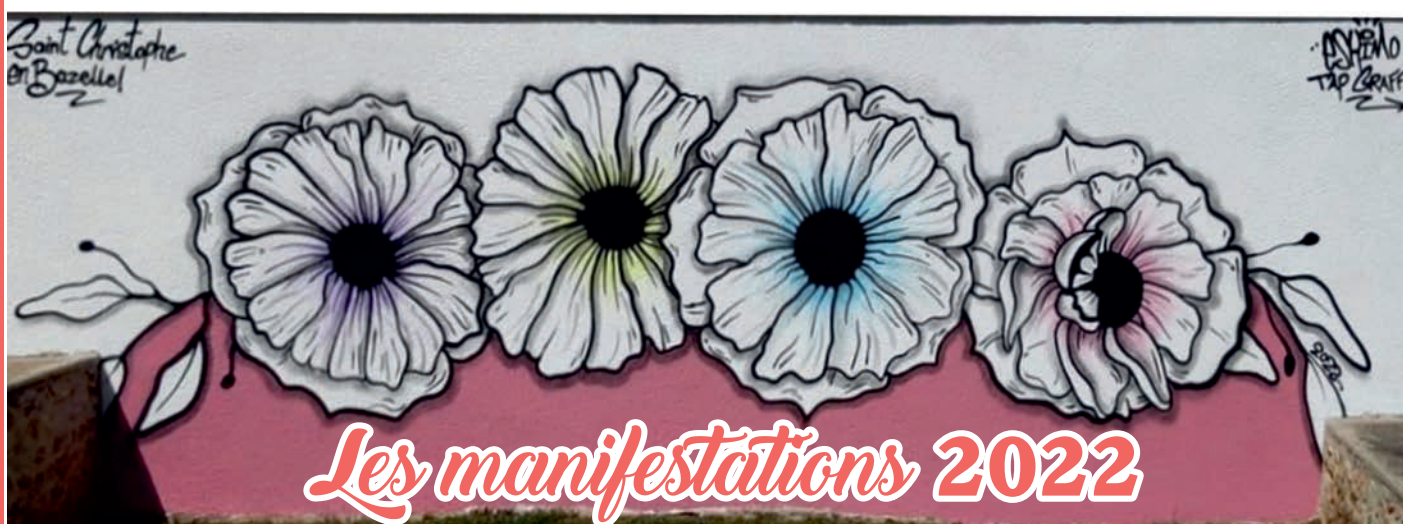
Le Comité des Fêtes



Voici les 7 « berlodiots » qui composent le bureau du Comité des Fêtes :



Présidente : Elodie MARCHET
Vice-Présidente : Elsa DESMARS
Trésorier : Enrique PEREZ
Trésorière Adjointe : Paulette BAILLY-LIMOGES
Trésorier Adjoint : Julien MAILLAUD
Secrétaire : Joëlle DION
Secrétaire Adjointe : Valérie JEGAT



Village en fête

Le « Village en fête » du 28 mai dernier a permis de réunir, sous le thème de « Bazel'Arts », brocanteurs, artisans et artistes qui ont œuvré pour nous concocter une journée dans la joie et la bonne humeur.





La Saint-Christophe

La Saint-Christophe a été célébrée le 28 août. Après la bénédiction des véhicules et l'apéritif offert par la municipalité, Mamie ROUGAIL s'est installée sur le terrain intergénérationnel et nous avons dégusté ses plats réunionnais.



Un pique-nique partagé

Le 18 septembre, un pique-nique partagé ?
Quelle bonne idée !

Le soleil est au rendez-vous,
Les tables installées,
La nourriture déposée,
Les bouteilles débouchées,
Je vous en prie, installez-vous



Quels délices tous ces mets,
Préparés, partagés, dégustés.
Puis le ventre bien rempli
Nous avons joué entre amis.

Une partie de pétanque, ça fait plaisir !
Nous espérons vous voir revenir
Dans un proche avenir.

Merci à tous les participants !



Téléthon

Comme chaque année, une vente de gâteaux « Saint-Michel » est organisée au profit du Téléthon le 3 décembre.

Et tout au long de l'année, le deuxième et le quatrième mardi du mois, à la salle Guy Vanhor de 14H00 à 17H30, nous retrouvons les habitués de la Récré du Mardi pour partager un agréable moment de détente et de jeu. Venez nous rejoindre !



Une marche pour Octobre rose

Tous concernés par le combat contre le cancer, pour la première fois, le 30 octobre, plus de 100 marcheurs ont parcouru la campagne et découvert les jolis paysages de Saint-Christophe pour un Octobre Rose tout en douceur et haut en couleur. 340,00 € ont été reversés à la Ligue Contre le Cancer.



Projets 2023

Le Comité des Fêtes souhaite continuer à proposer ses activités « au long cours » telle que la Récré du Mardi, mais également des rendez-vous annuels comme le bal des années 80, la soirée Berrichonne, « Village en fête » avec un nouveau thème chaque année, la Fête de la Saint-Christophe, le pique-nique partagé, Octobre Rose, le Téléthon. Tous les détails et les dates seront communiqués par affichage et diffusion de flyers.



L'Arbre à Poules

Avec une année de vraie reprise, l'Arbre à Poules a pu assurer plusieurs spectacles. D'abord lors de la fête Bazel'arts à Saint Christophe en Bazelle au mois de mai avec un **sketch qui a traversé le village grâce à un bar à roulettes**. Puis a eu lieu le spectacle des adultes qui a été suivi d'une soirée repas et concert. Enfin les enfants et les ados ont pu présenter également leur travail de l'année. **Un retour à la normale qui a fait un grand bien à tous !**



L'assemblée générale a permis de dresser un bilan très positif de nos activités et de renouveler le bureau avec quelques changements. Notre nouvelle présidente, Marilyn Crepey-Trimbour assure la suite de Frédéric Galland, lui-même restant vice-président. Cécile Riollet devient trésorière et Ysabel Plat secrétaire adjointe. Isabelle Cesbron reste secrétaire et Laurent Riollet trésorier adjoint.

Les cours ont repris le mardi 4 octobre pour les adultes (nombreux !) et le mercredi 5 octobre pour les enfants et ados.

Nous espérons pouvoir présenter encore beaucoup de nouvelles choses cette année et comptons sur votre présence !

A très bien bientôt !

La secrétaire, IC

Bazelle Loisir

L'association Bazelle Loisir a organisé, comme le veut la coutume depuis de nombreuses années, le traditionnel 14 juillet.

La randonnée du matin a réuni une trentaine de marcheurs avec casse-croute en cours de route, et le repas du midi a vu le retour de nos fidèles supporters.

Pour nous ce fut une satisfaction et nous vous donnons rendez-vous en 2023.

Nous avons le projet d'une nouvelle manifestation, mais pour l'instant rien n'est arrêté, on vous en communiquera plus en temps utile.

Toute l'équipe de Bazelle Loisir vous souhaite de bonnes fêtes de fin d'année et tous nos vœux pour 2023.

MD

Rétrospective journalistique

saint-christophe-en-bazelle 18/1/22

Le comité des fêtes remet 400 € au Téléthon

Désireux de poursuivre son action en faveur du Téléthon, tout en respectant les contraintes sanitaires, le comité des fêtes a renouvelé cette année son opération de vente par correspondance de gâteaux Saint-Michel. Toute l'équipe a été ravie de pouvoir verser la somme de 400 € à l'AFM-Téléthon lors de la remise définitive des fonds, lundi 10 janvier.



La somme a été collectée grâce à une vente de gâteaux.

saint-christophe-en-bazelle 13/3/22

Unité pour le peuple ukrainien



Une vingtaine de personnes se sont rassemblées jeudi 3 mars, à 11 h 45, devant la mairie de Saint-Christophe-en-Bazelle, en soutien au peuple ukrainien.

saint-christophe-en-bazelle 14/5/22

Marché fermier des producteurs

Quinze producteurs seront réunis autour de David Riguet, sur son exploitation, lors des portes ouvertes des samedi 14 et dimanche 15 mai, de 9 h à 19 h. Présence d'une buvette et de nombreux stands de producteurs locaux, d'asperges, de volailles, de fromages de chèvre, d'oranges bio, de miel, de gâteaux, de pâtes feuilletées, de pâtes, de fruits séchés, d'accessoires de maison en tissu et de matériel de motoculture.



David Riguet a invité quinze producteurs à le rejoindre samedi et dimanche.

Contact : tél. 06.64.09.61.38.

saint-christophe-en-bazelle 19/5/22

Danse folklorique du Berry



Les danseurs complétés après une journée conviviale, en musique.

Samedi 14 mai, trois vieilles et trois accordéons diatoniques ont joué dans la salle des fêtes pour le plaisir des danseurs du groupe folklorique Le Gué de Louré de Sembleçay. Ces derniers recevaient le groupe de la Saboteuse Bernouse de Saint-Michel-en-Brenne et quelques danseurs de l'Indre. Colette Gaucher, la présidente, a expliqué que ce rassemblement n'a pas pu se faire les années précédentes. Tous les danseurs ont ainsi apprécié de se retrouver et surtout de danser des bourrées du Berry, droites, rondes ou car-

Renseignements au 02.54.41.15.25.

saint-christophe-en-bazelle 13/5/22

La fête est finie mais le tag reste

Une grande et belle fête qui a mobilisé de nombreux bénévoles a battu son plein samedi 28 mai, la Bazel'Arts. Le comité des fêtes avait invité de nombreux artistes de rue, des peintres et des musiciens. Il était possible de se restaurer le midi mais également le soir avec le repas organisé par les jeunes agriculteurs (JA). « Repas champêtre en musique avec le groupe Duo Deezers. Nous organisons auparavant la foire caprine dans la commune. En bonne entente avec le comité des fêtes nous avons accepté de gérer le repas du soir », précise Benjamin Rabier des JA. Au



Des membres du comité des fêtes et l'artiste graffeur Eskimo (à gauche).

saint-christophe-en-bazelle 11/6/22



LES ENFANTS À BAZEL'ARTS. Lors de Bazel'Arts, organisée par le comité des fêtes samedi 28 mai, les enseignants et les enfants du RPI ont organisé des activités artistiques pour marquer la coopération entre les écoles, les communes et les associations. Soixante-trois élèves, de la maternelle au CM2, ont reçu des prix et des articles pour poursuivre dans leur art.

saint-christophe-en-bazelle 21/10/22

La danse traditionnelle continue de se transmettre



L'association le Gué de Louré a invité des professionnels de la musique et de la danse traditionnelle, Bernard Trouné et Nadine Dessiaume, pour la danse, et Gilles Couagnon pour la musique.

Les musiques et danses traditionnelles du Berry résistent bien grâce à des associations comme celle du Gué de Louré de Sembleçay. Elles organisent notamment des stages, comme celui de perfectionnement à la danse traditionnelle qui était organisé samedi 15 octobre à Saint-Christophe-en-Bazelle. À l'accordéon diatonique, Gilles Compagnon suivait les con-

Cor. NR : Brigitte Osvath

Inscription au cours du mardi soir, Colette au 02.54.41.15.25 ou Michèle au 02.54.40.90.76.

saint-christophe-en-bazelle 22/10/23

Le comité des fêtes organise une randonnée pour Octobre rose

Le nouveau bureau du comité des fêtes de Saint-Christophe-en-Bazelle prépare Octobre rose. Lors de son assemblée générale, il a agrandi son bureau accueillant Valérie Jegat au poste de secrétaire adjointe et Julien Maillaud en tant que trésorier adjoint. L'équipe a exposé ses nouveaux projets dont la mise en place d'une randonnée solidaire au profit de la Ligue contre le cancer dans le cadre d'Octobre rose, dimanche 30 octobre. Rendez-vous entre 8 h et 9 h devant la mairie pour des parcours de 8 et 12 km dans la commune.

Participation de 3 €. Ravitaillement à mi-parcours et verre de l'amitié offerts à l'arrivée. Renseignements au 06.42.11.25.91.



Le nouveau bureau a été élu lors de la dernière assemblée générale.

saint-christophe-en-bazelle 24/8/22

La cueillette nocturne, nouvelle version

Chez David Riguet, la cueillette nocturne en août est une institution. Mais cette année, avec l'aide de l'association Les Paniers gourmands, la soirée a pris une toute autre envergure. C'est un marché fermier, constitué de nombreux stands de dégustation de produits régionaux et autres articles d'artisanat, qui a pris place vendredi 19 août. La plupart des visiteurs étaient inscrits au repas. Cent soixante-cinq personnes ont été couvertes sous la serre, alors que seulement cent étaient prévus au départ.

Des locaux et de nombreux Parisiens
Un vrai succès pour David Riguet qui fait lui-même ses semis et qui cultive de manière naturelle sur son propre terrain. Sa production de légumes est originale avec entre autres des choux kale, des cressons, des patates douces, de nom-



Des cueilleurs et Julien Maillaud (au centre), avec une jument de trait.

breuses variétés de tomates. « J'ai payé seulement 50 centimes pour des haricots verts et des framboises ! » dit Anne, une Parisienne qui sait ce qu'elle aura payé à la capitale pour ces produits sains, puisque l'horticulteur ne traite qu'avec du purin de consoude, d'ortie ou de fougère. Dans son

pas trouvé l'outil adapté ». De nombreux cueilleurs sont penchés sur les cultures pendant que d'autres dégustent une assiette d'escalagots, élevés à Chabris. Le dessert est fourni par Tata Chev, des yaourts au lait de chèvre, fabriqués à Saint-Christophe-en-Bazelle. Une tombola a été proposée. Il fallait découvrir le poids d'une énorme courgette. Tous les exposants sont des producteurs locaux. Les habitants de la commune se sont réunis, y compris quelques élus, pour la réussite de l'opération. Une opération réussie au cœur de l'été qui a attiré des villageois alentour. Des légumes beaux, bons et accessibles à toutes les bourses.

Cor. NR : Brigitte Osvath

Contact : David Riguet 06.64.09.61.38 pour connaître les heures et jours de cueillette.

Le coin culturel

Mots berrichons...

Merci à Jean-Michel de nous faire partager ses « p'tits mots » patois



« Abonde »

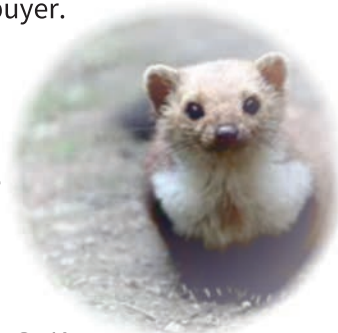
» Pour « abondance » le Littré donne le mot. Expression « **faire de l'abonde** », faire du volume.

« Accoter »

» fermer en accrochant « **accoter l'barriau** », s'appuyer.

« Fouiner »

» fureter : formé sur fouine comme le français sur furet



« Jaboter »

» se dit des poulets dont le jabot est plein et qui ne peuvent plus avaler. Par extension s'applique aux gens. « Ca veut pas couler, j'seu jaboté, faut que j'boueve. »



« Rouette » ou « Rouelle »

» le côté du lit contre le mur

Un peu de bonheur et de poésie

Je me levais avec le soleil et j'étais heureux ; je me promenais et j'étais heureux ; je parcourais les bois, les coteaux, j'errais dans les vallons, je lisais, j'étais oisif ; je travaillais au jardin, je cueillais les fruits, j'aidais au ménage et le bonheur me suivait partout il n'était dans aucune chose assignable*, il était tout en moi-même, il ne pouvait me quitter un seul instant...

Jean-Jacques ROUSSEAU, « Les confessions » fin de l'ouvrage 1765

* Assignable = obligatoire

Jean-Michel BAILLY

A vos agendas 2023 !

Manifestations

Les dates et lieux de certains événements seront communiqués par voie d’affichage et diffusion de flyers, ainsi que sur les réseaux sociaux.

Et tout au long de l’année, sauf en juillet et août, le Comité des Fêtes organise des jeux et moments de détente les 2ème et 4ème mardi du mois, salle Guy Vanhor de 14h00 à 17h30.

JANVIER

14	Voeux du Maire	Salle Beaulieu	Municipalité
----	----------------	----------------	--------------

FÉVRIER

05 ou 12	Saint-Vincent Vente de gâteaux	Salle Beaulieu	Bazelle Loisir La Récré du RPI
----------	-----------------------------------	----------------	-----------------------------------

MARS

04	Carnaval	Orville	La Récré du RPI
----	----------	---------	-----------------

AVRIL

08	Chasse aux oeufs	Bagneux	La Récré du RPI
----	------------------	---------	-----------------

MAI

20	Fête du village	Centre Bourg	Comité des Fêtes
----	-----------------	--------------	------------------

JUIN

30	Fête des écoles et Kermesse	Saint-Christophe	RPI et La Récré du RPI
----	-----------------------------	------------------	------------------------

JUILLET

01	Représentation adultes	Salle Beaulieu	L'Arbre à Poules
02	Représentation enfants	Salle Beaulieu	L'Arbre à Poules
14	Rando / repas / jeux	Salle Beaulieu	Bazelle Loisirs /Municipalité

AOÛT

30	Fête de la St Christophe	Centre Bourg	Comité des Fêtes et Municipalité
----	--------------------------	--------------	-------------------------------------

SEPTEMBRE

	Pique-nique partagé	Salle Guy Vanhor	Comité des Fêtes
--	---------------------	------------------	------------------

OCTOBRE

	Halloween	Lieu à préciser	La Récré du RPI
	Rando Octobre Rose	Campagne	Comité des Fêtes

NOVEMBRE

	Soirée Berrichonne	Lieu à préciser	Comité des Fêtes
--	--------------------	-----------------	------------------

DÉCEMBRE

	Arbre de Noël	Anjouin	RPI
	Tombola de Noël	Anjouin	Récré du RPI
04	Téléthon	Centre Bourg	Comité des Fêtes

Joyeuses, Fêtes de fin d'année



Contact Associations

ASSOCIATION	PRESIDENT	SECRETAIRE	TRESORIER	CONTACT
ARBRE A POULES (Théâtre)	Marilyn CREPEY TRIMBOUR	Isabelle CESBRON	Cécile RIOU	arbreapoules@gmail.com
BAZELLE LOISIR	Monique DODY	Florian DELALANDE	Laurent QUILLERIE	02 54 40 64 47
COMITE DES FETES	Elodie MARCHET	Joëlle DION	Enrique PEREZ	saintchristopheen1950@hotmail.com
LA RECRE DU RPI (Parents d'élèves)	Sylvain JOURDANT	Elodie MARCHET	Johann MAUDUIT	larecuredurpi@gmail.com
SOCIETE DE CHASSE COMMUNALE	Gérard DODY			02 54 40 64 47
LES PANIERS GOURMANDS BAZELLAIS (Maraîchage)	Sylvie GRENOUILLON	Berthe RIGUET	Christian MATHIEU	06 64 09 61 38 (David RIGUET) riguet.david@laposte.net

Rédacteur en chef : Bruno DION

Rédaction : Bruno DION, Paulette BAILLY-LIMOGES, Frédérique LESEURE,
Isabelle CESBRON, Monique DODY, Jean-Michel BAILLY, Emeline BAUDRY Joëlle
DION, Françoise COUTON, Valérie JEGAT et Marilyn CREPEY-TRIMBOUR
Relecture : Joëlle DION, Paulette BAILLY-LIMOGES