

# **LE «P'TIT» JOURNAL DES BAZELLAIS**

*édition 2021*



***La nouvelle station d'épuration en service***

***La relance des activités associatives***



# SOMMAIRE

## Le mot du Maire : une équipe soudée 1

## La vie communale 2

Etat civil

Démarches dématérialisées

Budget

Travaux : réalisations et projets

Aménagement du cimetière

La boue, debout, ça glisse !

Une nouvelle box : la vétibox

Les gîtes et les salles

## Côté école 14

Au sein du RPI

Bon vol avec l'école

La Récré du RPI

Concours Village et Maisons fleuries

## Côté Associations 18

Comité des Fêtes

Arbre à Poules

Bazelle Loisir

Remerciements

Solution pour le maintien à domicile

## Et la vie continue 21

Notre doyenne, Suzanne a 100 ans

Rétrospective journalistique

L'article culturel

Mots berrichons

# Mot du Maire

## Une équipe soudée



*Cette année 2021 a été privée de manifestations et d'initiatives festives, comme l'année précédente, du fait de la crise sanitaire. Cependant la commune reprend vie depuis quelques mois grâce au Comité des Fêtes notamment et des marcheurs du lundi, le tout dans le respect des gestes barrières.*

Le travail du Conseil Municipal et des agents communaux s'est poursuivi tout au long de l'année. La restructuration de la station d'épuration a demandé beaucoup d'attention, de temps et de démarches. Je tiens à remercier Flore PRUM, géomètre de Bia Géo, notre maître d'œuvre, pour l'aide précieuse qu'elle a apportée.

Je veux insister sur le soutien sans faille de toute l'équipe qui m'entoure, Marilyn, Maria, Nathalie, Stéphane et Médéric, pour l'investissement dans leur travail.

Nous faisons tous de notre mieux pour que la vie soit agréable dans notre village et je rappelle que le maire dispose de pouvoirs de police et qu'il représente l'autorité publique dans sa commune.

Toute l'équipe se joint à moi pour souhaiter la bienvenue aux nouveaux arrivants au sein de notre village de Saint-Christophe-en-Bazelle.

*Nous sommes à la porte de l'année 2022  
que je souhaite excellente  
à chacune et chacun de vous.*

Bruno DION



A l'heure où ce journal est mis sous presse, en raison des circonstances sanitaires incertaines, aucune cérémonie de présentation des vœux n'est prévue. Toutefois, si cette cérémonie devait avoir lieu, vous en seriez informés par voie d'affichage et par diffusion de flyers.

# Vie communale

Les membres du Conseil Municipal souhaitent la bienvenue à tous les nouveaux habitants et leur rappellent qu'ils restent, ainsi que les agents communaux, à leur écoute.

Les horaires d'ouverture du secrétariat de mairie sont les suivants :

Lundi de 9H00 à 12H00  
Mercredi de 9H00 à 12H00 et de 13H00 à 17H00  
Vendredi de 9H00 à 12H00

Le secrétariat est également joignable par téléphone au 02 54 40 61 12 et par mail, à l'adresse suivante : [mairie.stchristopheenbazelle@wanadoo.fr](mailto:mairie.stchristopheenbazelle@wanadoo.fr)

En dehors des horaires d'ouverture du secrétariat, n'hésitez pas à laisser un message sur le répondeur. La secrétaire, le Maire ou les adjoints, vous recontacteront rapidement.

Les horaires d'ouverture de l'Agence Postale Communale sont les suivants :

Du lundi au samedi, sauf jeudi, de 9H00 à 12H00



## Carnet Bleu et Rose

Nous souhaitons la bienvenue à nos chères têtes blondes nées cette année : Lorenzo, Anna, Lilas et Lilou et Thomas.

## Célébrations

Monsieur le Maire a eu l'honneur et le privilège de conclure quatre PACS cette année.

Toutes nos félicitations à :

Quentin et Lucile ;

Olivier et Sophie ;

Béatrice et Franck,

ainsi qu'à Jean-Claude et Danièle ;

et un mariage : Francine et Jean-Paul.

Nous leur souhaitons d'être heureux.



*Ils nous ont  
quittés...*



*Toutes nos pensées sont dirigées vers les familles de nos défunts :*

Madame Madeleine ALEXANDRE, décédée le 19/04/2021

Monsieur Thomas PETIT, décédé le 12/06/2021

Monsieur Hubert JOLY, décédé le 24/08/2021

Monsieur Gérard FURCY, décédé le 20/10/2021



# Démarches dématérialisées

## Carte d'identité, passeport, certificat d'immatriculation



Depuis plusieurs années maintenant, **ce ne sont plus les secrétariats de mairie qui reçoivent vos demandes** de documents d'identité ou d'immatriculation de véhicules. Vous connaissez tous l'Agence Nationale des Titres Sécurisés. Ou devrais-je dire que vous avez au moins entendu parler de l'ANTS ? Les démarches pour obtenir carte d'identité, passeport, permis de conduire ou certificat d'immatriculation, à moins que vous ne préfériez dire « carte grise » ; doivent être opérées « en ligne », par internet, via le site de l'ANTS. Si vous n'êtes pas équipé d'ordinateur ou si vous rencontrez des difficultés pour accéder à ce site, les Maisons France Services vous accueillent afin de vous aider à réaliser vos démarches. Et leurs missions ne s'arrêtent pas là ! Besoin d'aide pour déclarer vos impôts, gérer votre dossier CAF, CPAM, Pôle Emploi, MSA... ? France Services répond à vos attentes !

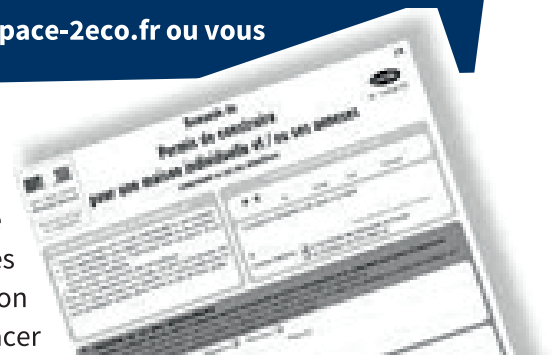
**France Services est situé au 1 et 3 rue Grande à CHABRIS.**

**Vous pouvez les contacter au 02 42 05 20 10, par mail : [contact@espace-2eco.fr](mailto:contact@espace-2eco.fr) ou vous rendre sur le site internet : [www.espace-2eco.fr](http://www.espace-2eco.fr)**

### DEMANDES D'URBANISME

A compter du 1er janvier 2022, les communes ont l'obligation de recevoir les demandes d'urbanisme par voie dématérialisée. Les administrés doivent pouvoir déposer leurs dossiers de déclaration préalable, permis de construire, certificat d'urbanisme... sans se déplacer et sans utiliser de papier. Aussi, afin de répondre à cette obligation, les dossiers d'urbanisme peuvent être envoyés à l'adresse mail de la mairie : [mairie.stchristopheenbazelle@wanadoo.fr](mailto:mairie.stchristopheenbazelle@wanadoo.fr) en précisant dans l'objet du mail : DEMANDE URBANISME.

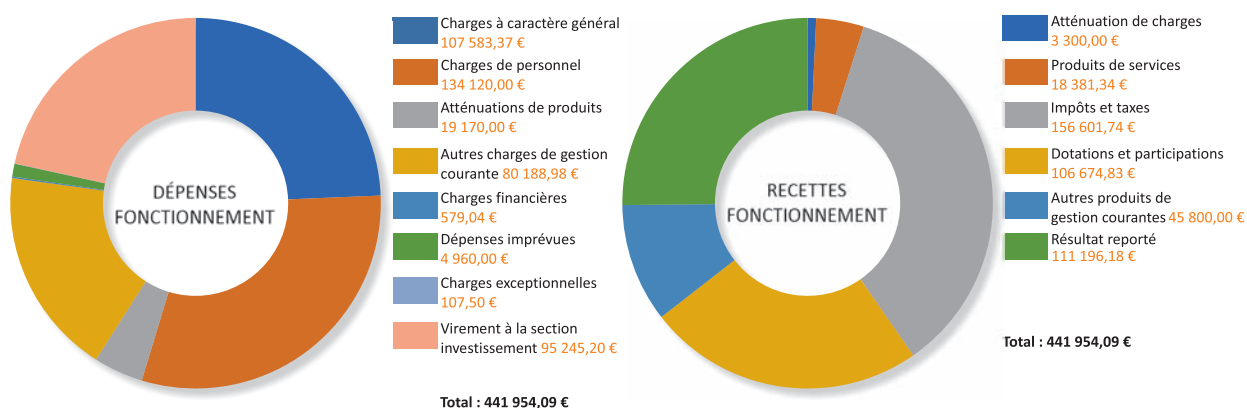
Les dossiers papier pourront continuer à parvenir à nos services. La dématérialisation n'est qu'un moyen supplémentaire de recevoir les demandes.



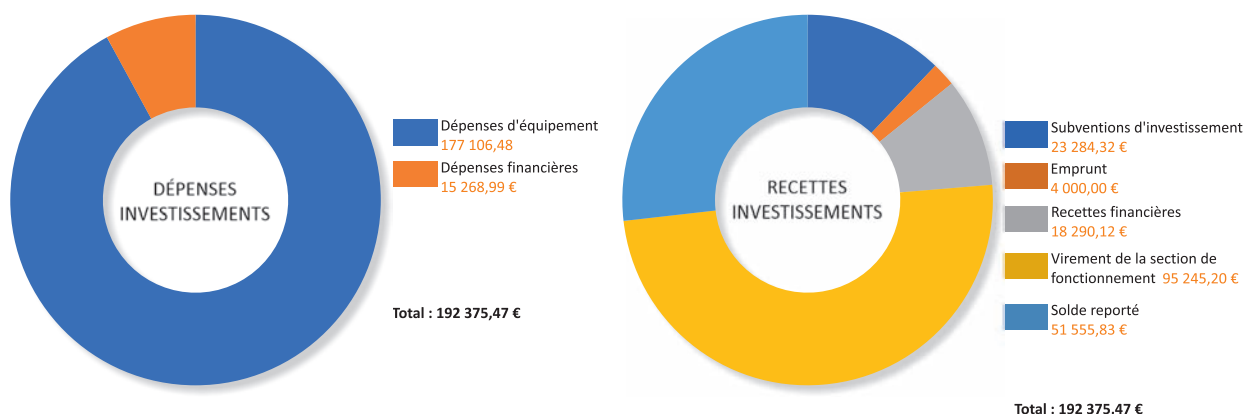
# Les finances communales

## Budget communal

### Budget principal de fonctionnement

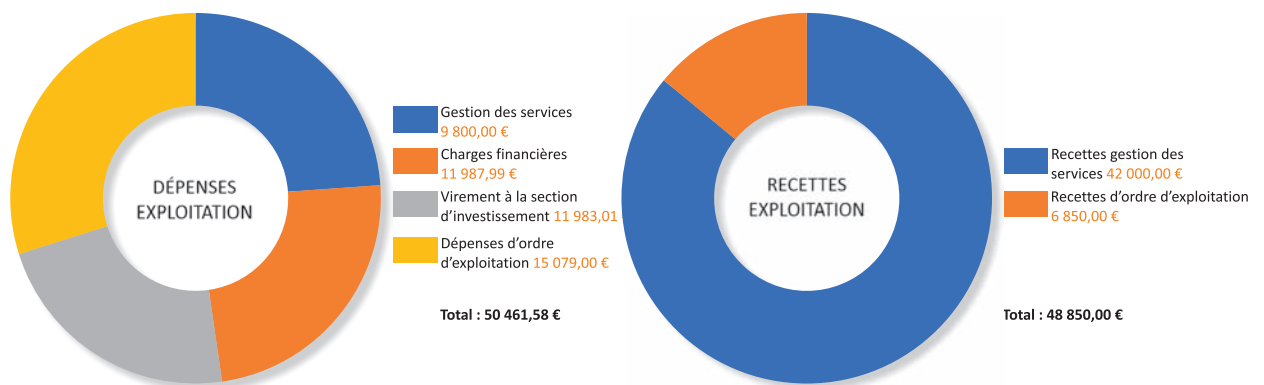


### Budget principal d'investissement

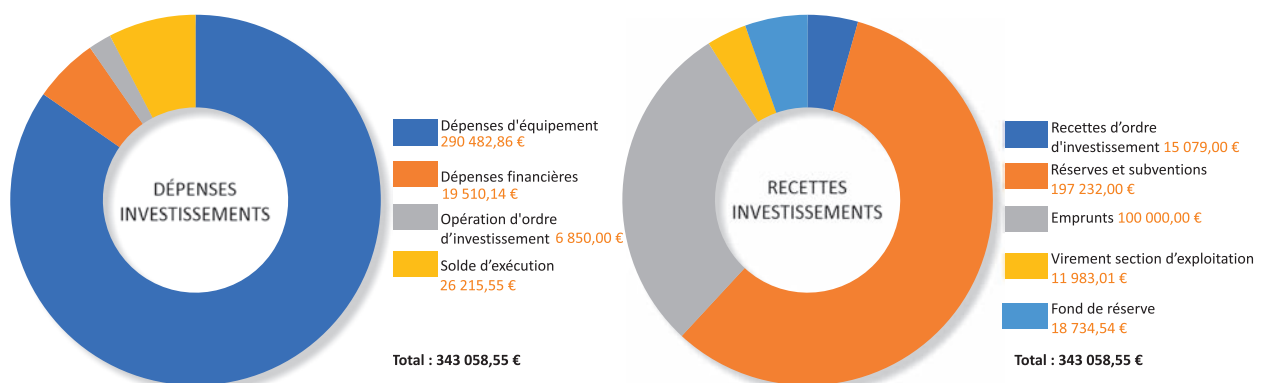


# Budget annexe Assainissement

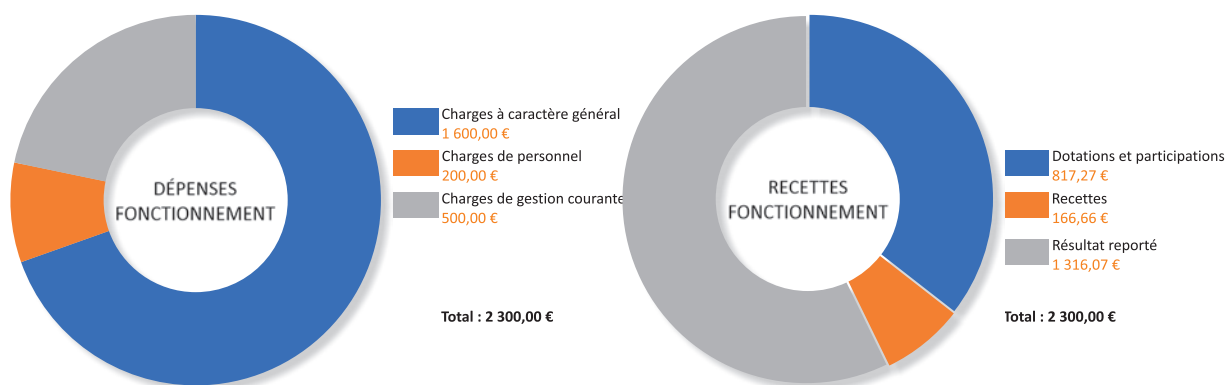
## Budget annexe d'exploitation



## Budget annexe d'investissement



## Budget CCAS



Cette année encore, les administrateurs du CCAS ont dû se résoudre à ne pas organiser le traditionnel repas des seniors. Ils espèrent de tout cœur pouvoir vous le proposer à nouveau en 2022. Toutefois, afin de conserver l'esprit festif de fin d'année, les administrateurs ont pris la décision de proposer à nouveau un panier gourmand aux personnes âgées de 65 ans et plus et ayant leur résidence principale sur le territoire communal. Des courriers personnalisés ont été adressés à chaque personne de 65 ans et plus connue des services de la mairie. Si vous remplissez les conditions pour participer au repas des seniors et n'avez pas reçu de courrier, **si vous atteignez l'âge requis en 2022, rapprochez-vous du secrétariat de mairie** avant le 31 août prochain afin de vous faire inscrire sur la liste de bénéficiaires.

Par ailleurs, pour conserver le lien entre la commune et les administrés, le CCAS et la commune ont poursuivi les appels auprès des personnes sensibles tout au long de l'année, une fois par semaine, généralement le samedi matin, afin de rester à leur écoute en cette période de crise sanitaire. Les frimats arrivent et les appels vont se poursuivre cet hiver.

Marilyn CREPEY-TRIMBOUR



# Travaux : réalisations et projets

## Restructuration de la station d'épuration

Les travaux se sont bien passés, les délais de réalisation ont été tenus. Les entreprises intervenantes sont toutes des spécialistes dans leur domaine. La réception a été prononcée en date du jeudi 9 septembre 2021 et les quelques réserves qui avaient été pointées ont été levées rapidement, la réception définitive ayant été actée le 29 novembre 2021. Le coût total et définitif s'élève à 262 847,50 €, selon plan de financement suivant :

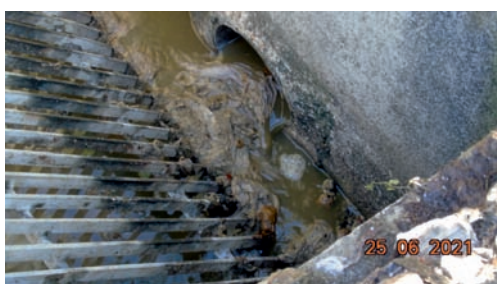
DEPENSES		
Libellé	Montant HT	Montant TTC
Maîtrise d'œuvre	18 047,50	22 089,00
Restructuration STEP	243 500,00	318 587,09
SPS (SOCOTEC)	667,33	800,80
TOTAL	262 214,83	341 476,89

RECETTES		
Libellé	Montant HT	%
Fonds Départemental de l'eau	91 775,19	35%
Agence de l'Eau Loire Bretagne	104 885,93	40%
Emprunt/Fonds Propres	65 552,97	25%
TOTAL	262 214,83	100%

30 07 2021

Toutefois, nos agents constatent que certains déchets non organiques (lingettes par exemple) s'accumulent à l'entrée du dégrilleur. Ces déchets gênent le traitement des effluents et pourraient même entraîner une baisse de la qualité de traitement, ce qui serait dommageable. En effet, l'objectif premier de la restructuration, assurer une qualité du rejet dans le milieu naturel conforme aux normes, est atteint. Le petit plus, signalé par un conseiller, la nouvelle station émet moins d'odeurs désagréables qu'auparavant.



Cette restructuration aura eu plusieurs effets sur l'environnement, puisque les anciens décanteurs qui n'avaient plus d'utilité pour la nouvelle station sont devenus, pour l'un, une réserve d'eau pluviale d'une contenance de 22 m3 dédiée à l'arrosage des plantations communales et pour l'autre un déversoir d'orage.





## Aménagement du cimetière



La nouvelle municipalité a poursuivi les travaux d'aménagement du cimetière qui avaient été initiés par la précédente municipalité. Après la mise en place de l'engazonnement, afin de limiter l'utilisation de produits phytosanitaires, et la poursuite du fleurissement des abords du cimetière, **un nouvel ossuaire et un columbarium** comprenant 8 cases ont été mis en place cette année. La commission cimetière a également travaillé sur l'implantation et l'aménagement du **jardin des souvenirs** où il sera possible, sous peu, de déposer les cendres de nos chers disparus. Le choix des matériaux utilisés s'est porté tout naturellement vers des **objets et des pierres naturels** et le plus simples possible, dans l'esprit rural que porte la commune depuis plusieurs années. *La commission va également travailler à l'élaboration d'un règlement intérieur de cimetière* d'ici la fin de l'année et en début d'année 2022 pour qu'il soit présenté à l'approbation des membres du Conseil Municipal d'ici la fin du première trimestre 2022.



# Rénovation des ouvrants et toitures des logements et du gîte PMR



La toiture moussue du bâtiment comprenant le gîte St Pol et deux logements communaux, situé rue de Bazelle, a besoin d'une réfection. Initialement, l'idée de démousser la toiture a été étudiée, puisque d'un coût moindre qu'une réfection. Mais après avoir étudié la question et considéré les conseils émis par des professionnels, cette idée a été abandonnée au profit d'une réfection complète. En effet, un démoussage aurait rendu les tuiles poreuses et l'étanchéité de la toiture aurait été impactée. Le choix a été de garder l'esprit rural qui caractérise le centre bourg et la réfection sera donc opérée en petite tuile de pays.

Le conseil a également souhaité opérer une réfection des menuiseries des logements afin d'apporter plus de confort d'utilisation aux locataires. Ainsi, pour les deux logements communaux, le choix s'est porté sur un remplacement des fenêtres bois simple vitrage existantes par des fenêtres pvc double vitrage équipées de volets roulants aluminium. Toutefois, afin de garder tout le cachet du bâtiment, les volets bois des logements seront conservés. De plus, les

fenêtres du gîte St Pol seront également remplacées. Elles resteront en bois mais seront équipées de double vitrage et des volets bois seront posés sur le gîte St Pol puisqu'actuellement il n'en est pas équipé. Cela permettra à l'ensemble du bâtiment d'être plus étanche et de bénéficier d'une meilleure isolation thermique et acoustique.

*Un démoussage aurait rendu les tuiles poreuses et l'étanchéité de la toiture aurait été impactée*

Le plan de financement approuvant les travaux qui devraient avoir lieu dans le courant du deuxième trimestre 2022 est le suivant :

Dépenses	Dépenses	
	HT	TTC
Menuiseries extérieures	36 152,00	43 058,40
Toiture	27 544,37	32 837,23
<b>TOTAL</b>	<b>63 696,37</b>	<b>75 895,63</b>

Recettes	Recettes	
Conseil départemental	16 000,25	
DETR	28 460,87	
Fonds propres	31 434,51	

Marilyn CREPEY-TRIMBOUR



## La boue, debout ça glisse !



Commune rurale par nature,



*Saint-Christophe-en-Bazelle  
se trouve confrontée au problème  
de boue sur les chaussées.*

Aussi, pour une bonne entente entre citoyens, en cas de dépôt de terre, il convient de nettoyer dans les plus brefs délais. En effet, la présence de boue sur la chaussée la rend glissante et fait courir un risque aux usagers. Les quelques conseils qui suivent visent à éviter les accidents. Ainsi, il est préconisé de réduire la quantité de boue qui pourrait être déposée. Si la configuration du terrain le permet, il faut délester les engins agricoles avant des sortir des champs, signaler le danger lié à la présence de boue pour inciter les usagers à ralentir.

Il faut rappeler que tout contrevenant encourt des sanctions. En effet, toute personne qui dépose sur la voie publique des substances susceptibles de nuire à la sécurité publique peut être condamnée à divers titres.

En absence d'accident, la condamnation prend la forme d'une contravention de 5ème classe d'un montant de 1 500,00 € qui peut être portée à 3 000,00 € en cas de récidive.

En cas d'accident, le responsable du dépôt de boue peut être condamné à titre civil au versement de dommages et intérêts à l'usager victime ou à titre pénal à des peines pouvant se composer d'emprisonnement.

*Références légales : code de la voirie routière, article R 116-2, code civil article 1382, code pénal article 221-6 et article R 610-3.*

## Incivilités

J'ai relevé un certain nombre d'incivilité. En voici quelques exemples : stationnement sur les trottoirs, mégots de cigarette, masques et sacs à crotte jetés sur la voie publique, dépôt sauvage d'ordures, casse de mobilier urbain (miroir des toilettes publiques, potelets, panneaux de signalisation...)

Je ne peux pas tout énumérer car la liste serait trop longue. Aussi, je vous remercie de tout mettre en œuvre pour que cela ne se produise pas, pour le bien-être de tous et ne pas être passibles des sanctions encourues.

## Nos amis les animaux

Je souhaitais rappeler que tout propriétaire d'un animal non tatoué ou non pucé trouvé en état de divagation est passible d'une amende. Toute personne donnant à manger à un animal en détresse est considéré de fait comme le propriétaire de l'animal.

Bruno DION



## Une nouvelle box : la vétibox !

*Voici de nouvelles  
venues : des box toutes  
nouves.*

Ces bornes de récupération de textiles sont la propriété de l'association AGIR. Ce sont des containers de récupération de textiles et de maroquinerie visant à redistribuer les vêtements et accessoires encore utilisables et recycler les plus abîmés.

Ces containers permettent de déposer des vêtements propres (neufs ou usagés) du linge de maison, des chaussures (attachées par paire) et de la maroquinerie (ceintures, sacs etc.). Afin de faciliter le vidage, les dépôts doivent se faire dans des sacs plastiques fermés. Ce Vétibox se situe à côté des autres containers verres, cartons et journaux du point d'apport volontaire des déchets situé route de Vatan.

La borne a été mise en place par l'Association AGIR qui inscrit son action dans le cadre des politiques locales et de l'emploi, visant à **aider les personnes en difficultés professionnelles et sociales**. L'association a pour but essentiel d'accueillir, de former et d'accompagner ces personnes et de les aider à se réinsérer.

Ainsi, grâce à cette activité, l'Association AGIR permet à **une soixantaine de personnes** de retrouver un emploi dans le département.

Paulette BAILLY-LIMOGES



## Salles et Gîtes



Vous recherchez des salles et gîtes pour vos manifestations ! Vous souhaitez vous retrouver dans un cadre champêtre, sympathique, convivial. Ne cherchez plus ! Venez à Saint Christophe en Bazelle !

Après cette crise sanitaire qui nous a bien impactée en 2020, il est agréable désormais de pouvoir se retrouver. Pour cela la commune dispose de 2 salles polyvalentes et 3 gîtes qu'elle met à disposition des particuliers et associations pour tout événement : mariage, anniversaire, repas de famille, séminaire, réunion d'entreprise, ou tout autre manifestation...

La présence des salles et gîtes au cœur du village est un élément déterminant pour les locations d'intersaisons. En effet, les week-ends du printemps et de l'automne et les différentes fêtes

annuelles sont régulièrement réservés par des familles qui retiennent à la fois gîtes et salles pour organiser leurs manifestations dans la tranquillité, le calme et bien sûr la sécurité, car le retour à pied au logement après un arrosage ne pose généralement pas de risque.

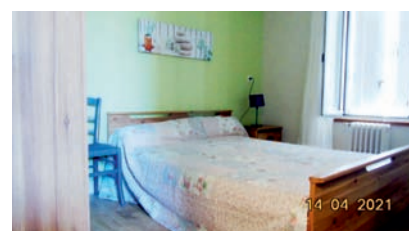
Après un inventaire des lieux et avis du conseil municipal et des membres de la commission, un rafraichissement a été réalisé cet hiver par notre équipe technique (Merci à Médéric et Stéphane), pour l'ensemble des chambres de ce gîte. La décoration a été revue et soignée, épurée et remise au goût du jour. (Merci à Maria et Françoise).

Une deuxième campagne de rénovation sera bientôt engagée pour la réfection des 2 salles de douches et des 2 toilettes et l'on finira par une troisième tranche : la réfection des accès (couloir, escalier et entrée). La collectivité pourra ensuite envisager les travaux de rafraichissement du gîte Beaulieu ... Je vous en reparlerai lors de la prochaine édition de 2022 !!

Le mode de gestion reste inchangé ! Ce sont toujours les services de la mairie qui gèrent les demandes de locations. Les agents administratifs répondent aux demandes de locations ; Marilyn gère la partie administrative et comptable et Nathalie enregistre les réservations. Les locations constituent une ressource financière non négligeable qui vient consolider le budget principal et dynamiser le village.

Souignons ici l'implication de tout le personnel qui contribue grandement au bon fonctionnement et à la réussite de cet ensemble « Gîtes et Salles ». Souignons aussi la motivation et le dévouement dont font preuve certains conseillers, plus particulièrement ceux attachés à la commission Gîtes et Salles. Merci à Françoise qui a soif de savoir et est toujours prête à aider.

Mais, par-dessus tout, l'équipe municipale dirigée par Monsieur Dion, maire de notre village, espère que la lecture de ces quelques lignes vous donnera l'envie de venir, de revenir, et pourquoi pas de rester à Saint Christophe !





## Descriptif et tarifs des salles et gîtes

### Salle Beaulieu et son gîte :

Situé en retrait de la rue de Bazelle, cette salle de réception équipée d'une grande cuisine semi-professionnelle peut accueillir 80 personnes. Son gîte se situe juste au-dessus. Il peut accueillir 7 personnes, réparties sur 4 chambres avec une salle de douche et un toilette. Cet ensemble dispose d'une cour fermée sur le devant et d'un jardin clos à l'arrière. Un parking, tout à côté, et le wifi sont à la disposition de nos clients.

### Le gîte Bazelle :

Il se situe face à l'église d'époque romane. Sa capacité d'accueil est de 11 personnes réparties sur 5 chambres avec 2 salles de douche et 2 toilettes, le tout à l'étage. En rez-de-chaussée se trouvent une grande pièce de vie avec sa salle à manger, son salon télévision très cosy avec piano. Le tout est équipé d'une cuisine très lumineuse avec son coin repas. De nombreux ouvrages pour enfants et adultes et le wifi restent à disposition de notre clientèle.

### Le gîte Saint Pol

(Accueil personne à Mobilité Réduite) :

Opérationnel depuis juillet 2016 (sous le mandat de Cécile Riollot), ce gîte très fonctionnel, aménagé et adapté, notamment la salle d'eau, pour des personnes à mobilité réduite, peut recevoir un couple voire une personne seule. La cuisine équipée fait de ce lieu un studio agréable donnant sur un jardin et de plain-pied. Il possède également le wifi et la télévision. Un parking à l'arrière est à disposition des usagers.

### La salle Guy Vanhor :

Se trouvant à l'arrière de la mairie, en partie réhabilitée avec ses ouvrants abaissés et donnant sur un jardin ombragé, clos de mur, enceinte fermée par un portail qui rend cet endroit très sécuritaire, cette salle a une capacité à recevoir 40 convives. Elle possède une cuisine équipée avec une porte ouvrant sur le jardin.

La commune met à disposition gratuitement, la salle Beaulieu ou la salle Guy Vanhor aux associations intra-communales afin qu'elles puissent organiser et mettre en place leurs diverses manifestations. C'est d'ailleurs ici que nos aînés se retrouvent pour leurs rencontres « Jeux » tous les 15 jours.

Paulette BAILLY-LIMOGES



SALLE	TARIF DE BASE	VAISSELLE (1 jour)	CHAUFFAGE (1 jour du 1er novembre au 30 avril)	JOURNÉE SUPPLÉMENTAIRE	DEMI-JOURNÉE (8H00-12H00)(14H00-18H00)
GUY VANHOR	120,00 €	20,00 €	25,00 €	70,00 €	45,00 €
BEAULIEU	180,00 €	40,00 €	35,00 €	90,00 €	
Salle Commune Gîte Beaulieu	90,00 € pour une location de 8H00 à 20H00 sans accès aux chambres (20 personnes maximum)				

### Gîtes

GITES	Prix par personne et par nuit	Draps en sus (par lit en option)
Gîte Bazelle ou Beaulieu	15,00 €	5,00 €
Gîte St Pol (Studio 1 lit double, coin cuisine, sdb et accèsPMR)	1 personne : 25,00 € 2 personnes : 40,00 €	5,00 €

# L'école et le RPI de Bazelle

## AU SEIN DU SYNDICAT DE REGROUPEMENT PEDAGOGIQUE DE BAZELLE

L'année scolaire 2020/2021 aura une nouvelle fois été rythmée par les caprices de la covid-19 : couvre-feu et confinement, vacances réaménagées pour être concentrées sur deux semaines pour l'ensemble du territoire national en avril 2021, protocoles sanitaires évolutifs au fil de l'eau en raison de la pandémie ... Mais rien n'entame la volonté des élus de proposer aux enfants et aux parents de bonnes conditions d'accueil et de travail. En cette tâche, les élus sont aidés par les agentes, toujours disponibles et répondant aux exigences d'adaptabilité du service.



Marie-Laure et Cindy

Ainsi, certaines d'entre elles ont vu les conditions d'exercice de leurs missions évoluer pour l'année 2021/2022. En effet, la diminution des effectifs, constante et réelle depuis plusieurs années, le choix de ne pas pérenniser les activités périscolaires du lundi et jeudi après-midi avec scolarisation sur 4,5 jours pour revenir à 4 jours de classe par semaine, ont obligé les élus à réorganiser les



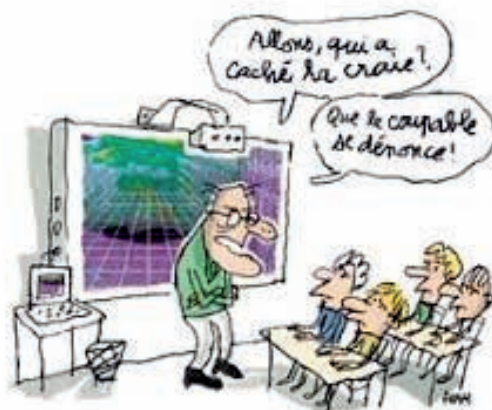
Corinne, Corinne et Valérie

plannings d'intervention des agentes. Il faut préciser que la décision de ne pas reconduire les activités périscolaires a été prise après consultation des parents. L'équipe des agentes est toujours composée d'Isabelle, Cindy et Maria à Saint-Christophe-en-Bazelle, des deux Corinne et Valérie à



Isabelle et Maria

Dun-le-Poëlier et de Cindy et Marie-Laure à Anjouin, aidées par Isabelle qui vient de Saint-Christophe-en-Bazelle pour les épauler. Marilyn assure le secrétariat en mairie de Saint-Christophe-en-Bazelle, toujours sur la base d'une mise à disposition de personnel. Corinne, Corinne et Valérie Le RPI affirme sa volonté de continuer à vivre et à faire vivre les écoles puisqu'il investit cette année encore dans l'achat d'un tableau blanc interactif pour équiper la classe de l'école de Saint-Christophe-en-Bazelle qui ne disposait pas de cet équipement. Ainsi, les trois classes de primaire seront équipées de cet outil numérique.





Le RPI compte également sur le soutien de la communauté de communes, en charge des investissements et de l'entretien courant de l'immobilier, pour répondre aux besoins de travaux qui voient le jour dans les trois écoles du regroupement. Ainsi, la salle de classe et le vestiaire de l'école de Dun-le-Poëlier arborent depuis peu de belles couleurs. Le revêtement extérieur de la cour a été réalisé cette année et a permis un accès aux personnes à mobilité réduite. Les élus du RPI sont conscients que les demandes sont nombreuses et ne peuvent pas toutes être réalisées en même temps, tant pour

des raisons économiques que pour une question de priorisation et de programmation des interventions. Toutefois, il en va de l'attractivité de nos structures d'accueil, du confort des usagers et de la tranquillité des parents.

*Les élus du RPI espèrent que l'année 2021/2022 sera plus calme en termes de changements induits par la covid et prévoient ainsi un retour aux cérémonies de commémoration (11 novembre, 8 mai) et autres festivités et vous souhaitent à tous et à toutes une belle année 2022.*

## BON VOL AVEC L'ECOLE

### Le tour du monde en 142 jours : son itinéraire et ses hôtesse !

*Cette année l'école, conformément au thème choisi par l'ensemble du RPI, part en voyage. Toute l'année, les élèves vont apprendre, avec en toile de fond, la découverte des cinq continents et ses merveilleuses richesses.*



Crédit photo : Nathalie Photo

Durant la première période, **les élèves, au nombre de 30 cette année** (16 CP-CE1, et 14 CM1), ont fait escale en **Europe**. Jusqu'aux vacances de Noël, ils découvriront **l'Asie**. Puis, ils partiront pour **l'Amérique** jusqu'en février, avant de s'envoler pour **l'Afrique** jusqu'à Pâques. Ils poseront leurs valises en **Océanie** en attendant les vacances d'été.

Productions artistiques, littérature, langues vivantes, danses, musique et chant chorale permettront aux élèves d'exploiter ce thème en participant à différents projets que l'école espère valoriser lors de la fête de l'école fin juin, si les conditions sanitaires le permettent ! Actuellement, les CP/CE1 travaillent les danses du monde, et les CM1 mêlent la littérature et l'Asie en créant un théâtre d'ombres chinoises !

Toute l'équipe est ainsi mobilisée pour permettre aux petits et aux grands de faire le voyage le plus agréable et instructif possible au sein de la compagnie « Air Bazelle ». Rappelons qu'elle se compose de deux enseignantes : Coline Jugy, nouvellement affectée, et Audrey Barnaba (directrice de l'école).

Elles sont accompagnées dans leur mission par Béatrice Belval (Accompagnante des Elèves en Situation de Handicap), ainsi que par les agentes du RPI, chargées de l'accueil et la gestion des élèves durant les temps qui relèvent du périscolaire (garderie du matin, cantine, garderie du soir, entretien des locaux) : Isabelle Labat, Maria Garnier et Cindy Petit.

Bon vol à tous !

Audrey BARNABA



## La Récré du RPI

La Récré du RPI  
Mairie de Saint-Christophe en Bazelle  
6 rue de la Mairie  
36210 Saint-Christophe en Bazelle

### *La récré du RPI, c'est quoi ?*

C'est l'association des Parents d'élèves du Regroupement Pédagogique Intercommunal de Bazelle.

### *Quelles sont vos activités ?*

Nous organisons divers événements dont l'ensemble des profits est destiné à la vie de nos trois petites écoles, pour les aider à financer des voyages scolaires, du matériel, des livres... Nous aimons aussi proposer des activités gratuites juste pour faire plaisir aux enfants du RPI de Bazelle. En 2020, à cause du COVID, nous n'avons organisé aucune manifestation, mais nous avons aidé financièrement l'école de Saint Christophe en Bazelle qui souhaitait acheter du mobilier ergonomique pour ses élèves.

### *On fait comment si on veut vous joindre ou vous aider ?*

Contactez-nous à l'adresse [larecredurpi@gmail.com](mailto:larecredurpi@gmail.com) ou via notre page Facebook.

Tous les bénévoles sont les bienvenus. Plus on est nombreux, plus on pourra mettre des étoiles dans les yeux de nos enfants et mener ensemble de beaux projets

### *Qu'allez-vous faire en 2021-2022 ?*

Nous avons plein de projets et espérons pouvoir tous les mener à bien.

5 MARS : CARNAVAL A ORVILLE  
23 AVRIL : LA CHASSE AU OEUF À BAGNEUX  
COURANT MAI : VENTE DE GATEAUX ST MICHEL  
1ER JUILLET : FETE DES ECOLES ET KERMESE A ANJOUIN



Elodie MARCHET  
Secrétaire

Aurore MAUDUIT  
Trésorière adjointe

Joann MAUDUIT  
Trésorier

Cindy PETIT  
Secrétaire adjointe

Sarah CHERUEL  
Vice-Présidente

Sylvain JOURDANT  
Président



# Concours Villes, Villages, Fermes et Maisons fleuries 2021



Cette année le Conseil Départemental offrait un prix exceptionnel. En effet, l'accent était porté sur le passage du Tour de France à proximité. Aussi, les communes et les candidats étaient invités à embrasser ce thème. **C'est pourquoi vous avez pu voir un vélo joliment fleuri en centre bourg et un « maillot jaune » au croisement de la rue des Rosiers et du Champ de la Croix.**

Les particuliers pouvaient s'inscrire dans l'une des catégories suivantes : maisons avec jardin ; balcons ou terrasses, murs et fenêtres ; fermes fleuries. Un prix spécial moins de 35 ans était en jeu mais nous n'avons pas eu de candidature. Cette année le fleurissement a pâti d'un début de saison frileux et pluvieux qui n'a pas pu apporter suffisamment de chaleur aux plantations pour se développer. Il y a eu malgré tout de belles réalisations et comme les années se suivent mais ne se ressemblent pas, n'hésitez pas à venir vous inscrire en mairie en 2022. Comme chaque année un affichage sera mis en place pour vous indiquer les dates d'ouverture et de clôture des inscriptions.

Nous félicitons les lauréats 2021 qui ont été récompensés par le Conseil Départemental le 2 décembre :

Et nous vous encourageons à poursuivre le fleurissement pour rendre le village toujours plus accueillant.

*Marilyn CREPEY-TRIMBOUR*



Première catégorie, maisons avec jardin :

Madame Michèle GIRAULT

Monsieur Jean HULINE

Madame Chantal BECCAVIN

Monsieur Henrique DIAS

Deuxième catégorie, balcons ou terrasses, murs et fenêtres :

Madame Claudette GRENOUILLON

Nous remercions sincèrement les autres participants : Madame Claude MANCA, Madame Fabienne BOUREAU et Madame Valérie JEGAT





# Le coin des associations

## Le Comité des Fêtes



Présentation du bureau : **Kiki et ses drôles de dames**

L'assemblée générale s'est réunie le 2 juillet 2021. Le bureau est constitué de :

Présidente : Elodie Marchet

Vice-présidente : Elsa Desmars

Trésorier : Enrique Pérez

Trésorière-adjointe : Paulette Bailly-Limoges

Secrétaire : Joëlle Dion

Nous souhaitons la bienvenue à Elsa qui nous a rejoins dans le bureau pour de nouvelles aventures.

### Nos manifestations 2021 :

#### - le 14 juillet

À 18 h une quarantaine de marcheurs sont venus découvrir les chemins de notre commune.



Quatre-vingts personnes heureuses de se retrouver dans la bonne humeur.

#### La récré du mardi :

Depuis le 21 septembre 2021, tous les quinze jours de 14h à 17h30, le comité des fêtes relance les jeux du mardi après-midi. Venez vous joindre à nous et passer un bon moment.

#### Le téléthon :

Vente de gâteaux Saint-Michel de Contres

Toute l'équipe du Comité des Fêtes vous invite à vous joindre à elle pour faire vivre la commune, bonne humeur garantie

Les bulletins d'adhésion sont toujours disponibles chez Martine à l'épicerie.

Prenez soin de vous !

### Nos projets pour 2022 :

- les jeux du mardi
- les années 50 le samedi 28 mai 2022
- le 14 juillet
- le téléthon

Vos idées sont les bienvenues !





## Arbre à Poules

*L'année avait bien commencé pour l'Arbre à Poules avec de nouveaux inscrits* mais malheureusement, nous n'avons pu avoir cours que deux fois à cause des restrictions sanitaires décidées en octobre 2020...

Qu'à cela ne tienne nous repartons cette année pour relancer nos projets. Le bureau a été renouvelé et complété à notre assemblée générale du 3 septembre dernier. Mme Cécile Riollot devient secrétaire adjointe, remplaçant Ysabel Plat et M. Laurent Riollot prend le poste de trésorier adjoint. Le reste de notre bureau est inchangé : M. Frédéric Galland, président, Mme Marilyn Crepey, vice-présidente, Mme Virginie Garnier trésorière et Mme Isabelle Cesbron, secrétaire.

*Les cours adultes ont lieu le lundi de 18h30 à 20h, les cours enfants le mercredi de 17h à 17h55 et le*

*cours ados de 18h05 à 19h30 salle Guy Vanhor. Il*

reste des places pour les enfants et les ados, n'hésitez pas. A noter néanmoins que le passe-sanitaire est obligatoire pour les plus de 12 ans.

Nos projets : une soirée théâtrale pour le groupe adultes suivie d'un apéro concert le samedi et un après-midi représentations pour les enfants et les adultes le lendemain, tout cela fin juin/début juillet 2022 à la salle Beaulieu. Les dates retenues seront communiquées par voie d'affichage et distribution de flyers.

Nous espérons également faire diverses interventions, comme avant la crise sanitaire. Enfin nous proposerons à nos adhérents (puis à tous si places restantes) des tarifs de groupe pour différents spectacles (autres que les nôtres). Nous croisons les doigts pour mener tout cela à bien !

*La secrétaire, Isabelle CESBRON*

## BAZELLE LOISIR

L'Association Bazelle Loisir, dès que les conditions sanitaires le permettront va essayer de maintenir les activités déjà en place depuis 1995.

Comme annoncé lors de l'Assemblée Générale et la reprise par les membres du bureau, suite à la démission de son Président, nous n'organiserons pas de manifestation dans une salle close dans l'immédiat.

Dans l'attente d'un prochain redémarrage, nous vous souhaitons de bonnes fêtes de fin d'année et tous nos vœux pour 2022 en espérant retrouver la sérénité tant attendue.

La présidente, Monique DODY.

*La secrétaire, Isabelle CESBRON*

## Remerciements à Nicole Brisset

Monsieur Bruno DION, Maire et tous les membres du Conseil Municipal tenons à remercier bien vivement, Mme Nicole Brisset, ancienne Présidente de l'association locale Familles Rurales de Saint-Christophe-en-Bazelle, qui a généreusement fait don à la commune, à la fin de son mandat, de l'achat de nouvelles tables pour la salle Guy Vanhor afin de remplacer les anciennes tables qui avaient vécu ! Un grand merci également à Nicole Brisset pour le dévouement et le travail fournis par le bureau et l'équipe de bénévoles de Familles Rurales et les bons moments passés, notamment à peler des pommes de terre et décortiquer des moules... **Merci Nicole !**

*Paulette BAILLY-LIMOGES*



# Solutions pour le maintien à domicile



ALIMENTATION, PRIMEURS, PRESSE, PAIN, MULTI SERVICES, PRODUITS LOCAUX.

02.54.00.12.94

36210 Saint Christophe en Bazelle

## L'épicerie

Madame CARPENTIER, à l'épicerie reste à votre écoute pour vos besoins de livraison. L'épicerie est ouverte tous les matins de 9h00 à 13h00. Madame CARPENTIER assure aussi un service de relais colis.

## Bazelle service

Des difficultés pour vos repas, le ménage, la toilette, le jardin ? Pas de panique, des solutions existent.

## Présence verte

## France services

Si vous avez besoin de renseignements, vous pouvez vous rapprocher du secrétariat de mairie et du CCAS.

Laura LABAT

## Vive la Doyenne

### SUZANNE A CENT ANS !



**Née le 30 janvier 1921** à Saint-Christophe-en-Bazelle, Suzanne née VAILLANT, s'y est mariée avec René-Henri FERRAGU, menuisier-ébéniste, un temps adjoint au Maire du Dr RAMIER.

**Elle-même a tenu un commerce d'Alimentation-Mercerie** pendant de longues années. Son dynamisme et sa bonne humeur ont fait de son magasin un point de rencontre incontournable dans la vie du village.

Elle a eu une fille, puis deux petits-enfants et trois arrière-petits-enfants qui n'ont malheureusement pas pu tous être là en raison de la pandémie.

Elle a reçu avec joie d'innombrables témoignages d'amitié et de superbes fleurs.

M Bruno Dion, Maire de la commune, est venu, au nom de tout le conseil municipal lui apporter ses vœux accompagnés d'un magnifique bouquet et d'une bouteille de champagne....en chocolat !

**Ses proches attendent impatiemment de fêter dignement ce magnifique anniversaire.**



# Rétrospective journalistique

## saint-christophe-en-bazelle

### L'abandon de déjections canines verbalisé

Le conseil municipal de Saint-Christophe-en-Bazelle s'est réuni le 29 janvier autour du maire Bruno Dion. Sur la table, un projet de lutte contre les déjections des chiens dans les espaces verts et sur les voiries. Chacun était d'accord pour affirmer qu'il serait souhaitable de faire preuve d'indulgence et de pédagogie lorsqu'un propriétaire canin sera pris sur le fait la première fois.

De même, l'emplacement des affiches, au nombre de trois, fait l'unanimité : une au terrain intergénérationnel, une au champ de foire et une dans la rue du château. Les élus se sont aussi mis d'accord sur l'achat d'un distributeur de sacs avec poubelle, il sera installé au terrain intergénérationnel.

À l'unanimité, le tarif de 35 € est fixé pour l'infraction d'abandon des déjections canines dans les espaces publics, ainsi qu'une amende de 70 € en cas de récidive constatée

dans les trois mois suivant la première infraction.

**Travaux.** Des devis ont été demandés à des entreprises locales pour la réfection des toitures et des menuiseries des logements communaux sis 14 et 16, rue de Bazelle et du gîte PMR (personne à mobilité réduite).

Il sera possible de demander des subventions pour la réalisation de ces travaux, notamment dans le cadre du fonds départemental « 1 commune 1 logement » et au titre de la Dotation d'équipement des territoires ruraux (DETR) pour les logements, et le fonds patrimonial ou CAP hébergement. Mais aussi au titre de la DETR pour le gîte.

Le conseil a débattu au sujet de l'esthétique des tuiles, de la pose de volets roulants et de l'aspect des coffres qui risque de dénaturer le bâtiment. Le mode de fonctionnement, solaire ou électrique, a aussi suscité des échanges.

Cor. NR : Brigitte Osvath



Bruno Dion, maire depuis neuf mois, a animé le conseil municipal.

## le chiffre

2

C'est le nombre de fleurs obtenues par la commune de Saint-Christophe-en-Bazelle, au titre du label régional des Villes et villages fleuris pour 2020. Au total, 21 communes de la région détiennent quatre fleurs, 52 en ont trois, 105 en ont deux, et 126 en ont une.

Dix-sept localités obtiennent cette année une promotion avec une fleur supplémentaire, et sept font leur entrée au palmarès en décrochant leur première fleur. C'est le cas de Cangey, Francueil, Saint-Flavier (Indre-et-Loire) et Saint-Ouen (Loir-et-Cher). Parmi les localités promues, Château-Renault, Montbazou, Saché, Villendôme (Indre-et-Loire) et Saint-Christophe-en-Bazelle obtiennent donc leur deuxième fleur. Chambray-les-Tours (Indre-et-Loire) est la seule commune de la région à accéder en 2020 à la troisième fleur, tandis que Châteauroux sera proposé au jury régional pour l'obtention en 2021 de sa quatrième fleur.

## saint-christophe-en-bazelle

### Suzanne Ferragu a fêté ses 100 ans

Née le 30 janvier 1921 à Saint-Christophe-en-Bazelle, Suzanne née Vaillant, s'y était mariée avec René-Henri Ferragu, menuisier-ébéniste, un temps adjoint au maire du docteur Ramier. Elle-même a tenu un commerce d'alimentation-mercerie pendant de longues années. Elle a eu une fille, puis deux petits-enfants et trois arrière-petits-enfants. Pour ses 100 ans, elle a reçu avec joie d'innombrables témoignages d'amitié et de superbes fleurs. Bruno Dion, maire de la commune, est venu, au nom de tout le conseil municipal lui apporter ses vœux accompagnés d'un magnifique bouquet et d'une bouteille de champagne... en chocolat !



Suzanne a fêté ses 100 ans.

## saint-christophe-en-bazelle

### Les enfants chantent le Père Noël



Les enfants des CP, CE1 et CE2 ont accueilli le Père Noël, en chanson. Et en anglais, avec « I Wish you a merry christmas », sans aucune fausse note. Est venue ensuite la distribution de cadeaux que les enfants se sont empressés d'ouvrir. Élodie Marchet, la directrice de l'école de Saint-Christophe-en-Bazelle, a veillé à l'organisation de la fête.

Vendredi 4 juin 2021

## saint-christophe-en-bazelle

### Bientôt le plaisir de la cueillette

Les portes ouvertes de l'horticulture avaient connu un franc succès, les 15 et 16 mai derniers. Après la vente de plants, David Riguet se consacre désormais à la plantation en pleine terre. D'ici un mois, dès juillet, les clients pourront donc cueillir eux-mêmes leurs fruits et légumes, les matins de 9 h à 12 h. Les attendent ainsi tomates, salades, concombres, aubergines, poivrons, courgettes, haricots verts, piments, mais aussi des fraises, des melons et des pastèques.

« On a pris 3 à 4 semaines de

retard avec le mauvais temps, raconte David Riguet. Maintenant, il nous faut du soleil et des nuits chaudes pour les retaper un peu. » S'il n'est pas sous appellation bio, le maraîcher pourtant ne traite qu'avec du purin de consoude, d'ortie ou de fougère et il passe le rotovateur tous les huit jours. « On peut manger les fraises sur le pied, ici, sans souci », assure-t-il.

Cor. NR : Brigitte Osvath

Tarif : 2 € le kg au panier, 2,50 € s'il n'y a que des haricots.



David Riguet prépare les productions en pleine terre.

## 23/24 saint-christophe-en-bazelle

### « À plusieurs, on réfléchit mieux »

Bruno Dion a pris les rennes de la municipalité aux dernières élections. Benoît Touratier, 31 ans, fait partie des plus jeunes conseillers. Marilyn Crepey-Trimbour est au secrétariat depuis quelques années déjà. Ensemble, ils évoquent la vie municipale.

« Ma compagne Laura Labat est de Saint-Christophe, moi je suis Bazellois depuis 2014, explique Benoît Touratier. Lorsque Bruno nous a sollicités tous les deux pour le conseil municipal, nous n'avons pas hésité à nous engager. La commune a les moyens de rester autonome, mais pour cela les habitants doivent s'investir. »

Bruno Dion se souvient : « Ça n'a pas été simple de boucler la liste, j'ai dû faire du porte-à-porte. Il fallait faire en sorte que tout le monde s'entende. C'est le cas et nous avons plaisir à travailler ensemble. Nous travaillons de manière collégiale en nous efforçant de poursuivre le travail mis en place par Cécile Riollot, la maire précédente. J'ai toujours quelqu'un à mes côtés pour les rencontres. J'ai conscience de mes limites et à plusieurs, on réfléchit mieux. » Bruno Dion considère que si l'on s'engage, il faut s'impliquer et mettre autour de la table les compétences nécessaires. « Je



Le chat Croquette, qui habite à la mairie depuis maintenant six ans, avec Benoît Touratier (à gauche), conseiller, Bruno Dion, maire et Marilyn Crepey-Trimbour, secrétaire de mairie.

suis bien secondé par notre secrétaire, on se dit tout ! C'est notre référence. Sans oublier Stéphane Bailly, employé communal qui m'apporte une aide précieuse. »

#### Un gros projet : la station d'épuration de l'eau

À la communauté de communes, Bruno Dion a accepté d'être membre de la commission environnement. « Il faut mettre son grain de sable dans l'écologie. Dans la commune, notre plus gros projet c'est la station d'épuration de l'eau. » Celle-ci n'a jamais fonctionné correctement, en raison d'un problème de conception. « Ce

n'est pas faute d'avoir fait des démarches pour régler le problème. Cécile Riollot a fait tout ce qui était en son pouvoir pour en venir à bout. Afin de comprendre nous avons engagé une étude approfondie qui n'a rien révélé de transcendant », précise Marilyn Crepey-Trimbour. « Heureusement, l'agence de l'eau et le conseil départemental, conscients de tous nos efforts, nous ont soutenus, précise le maire. Même si en six ans de mandat on ne fait que ça, c'est l'essentiel pour notre commune ; le reste ce sont des brouillies, faciles à gérer au fur et à mesure. »

Cor. NR : Brigitte Osvath

## saint-christophe-en-bazelle

### Une nouvelle vice-présidente au comité des fêtes

La présidente du comité des fêtes, Élodie Marchet, a animé l'assemblée générale et s'est réjouie de pouvoir retrouver les adhérents et amis du comité après une année sans réunion. Organisée en plein air pour profiter de travailler sans masque, la réunion a rassemblé une trentaine de personnes.

Après l'approbation des comptes, les projets d'activités ont été énumérés. Entre autres, l'après-midi jeux de cartes qui

a lieu deux mardis par mois, un spectacle en plein air avec un clown poétique et bien d'autres qui permettront d'ouvrir pour l'animation de la commune.

Le bureau a été reconduit : présidente, Élodie Marchet ; trésorier, Enrique Perez ; trésorière adjointe, Paulette Bailly ; secrétaire, Joëlle Dion. Une petite nouvelle s'est proposée et a été élue à l'unanimité au poste de vice-présidente, il s'agit d'Elsa Desmars.



Le beau temps a permis au comité des fêtes de tenir son assemblée générale dehors, devant la salle Beaulieu.



La Nouvelle République  
Vendredi 20 août 2021

indre | actualité

3

commerce

## Les ours en peluche d'Elisabeth

**Saint-Christophe-en-Bazelle.** Depuis 2016, Elisabeth Aufray crée des ours « steampunk », miniatures, décoratifs ou affectifs. Chacun a sa raison d'être.

Secteur médical pendant vingt ans, Elisabeth Aufray n'a, de son propre aveu, aucune formation de couturière. Mais quand le médecin de campagne pour qui elle travaillait a pris sa retraite en 2016, cette autodidacte manuelle, alors âgée de 57 ans, a voulu « faire quelque chose qui [lui] plaisait » tout « en gardant le contact avec les gens ».

« Les gens me confient un bout de leur vie »

Lors d'un forum de l'emploi, celle qui confie « avoir passé [son] temps d'emploi à évaluer son projet de faire des ours en peluche à un conseiller du Pôle local d'économie solidaire (Ples) de Châteauroux. Brico. Pendant trois ans, l'aspirante entrepreneuse est prise en charge par la couverture d'entreprises du Ples qui l'aide à se lancer. Son credo : les ours de collection.

« Plutôt, ce ne sont pas des ours destinés à être manipulés, mais des peluches uniques et artistiques, la plupart faites à partir de matériaux de récupération », précise cette touche-à-tout de talent qui fait des ours avec des vieilles écharpes, des couvertures ou des franges destinées à la poubelle. « Je ne jette rien, je garde tout ! Et quand je commence un ours, je ne suis jamais sûr qu'il va m'arriver... »

Son boudoir se divise essentiellement en quatre catégories : les ours miniatures, en laine feutrée, les décoratifs, en tissu d'ameublement ; les ours personnalisés et les « affectifs », des ours personnalisés, faits sur commande, avec souvent un matériau fourni par le client. Indéniablement la catégorie qui inspire le plus la demande, qui fait mouvoir d'une grande empathie : « Les gens me racontent leur histoire, me confient un bout de leur vie, et je la concrétise à travers une peluche ». « J'ai également une famille qui m'a demandé de faire des ours vêtus avec les habits d'un grand-



Elisabeth Aufray dans son atelier, avec quelques-uns de ses créations et son ours bébé, celui qui lui a été offert pour sa naissance et qui est âgé de 60 ans !

« Je pense », c'est sans compter les nombreuses heures d'écoute de ses clients et « le travail de recherche et développement », comme l'explique la créatrice, qui veut toutefois que « tout le monde puisse s'offrir un ours » à des prix variant ainsi de 22 à 300 €, selon la commande et le matériau utilisé : feutre, molleton, tissu, etc. « mais jamais de soie fourrure ».

« Elle conçoit et travaille uniquement à son domicile, dans une chambre transformée en atelier, en « gruta », comme elle dit, puis elle se déplace également dans les boutiques de défilé ainsi que sur les marchés d'art et d'artisanat de la région. Après une année très compliquée à cause des confinements successifs... » « Je me suis officiellement lancée en février 2020... » « elle regrette désormais d'avoir sa clientèle.

Jean-Sébastien Le Berre

Fit et folle,  
Elisabeth Aufray  
tél. 06.98.39.45.17  
elisabethaufray@gmail.fr

## Les chasseurs préparent la saison



C'est dans le jardin de la salle Guy-Vanhor que les chasseurs ont fait tenu assemblée générale et récupéré leur carte de chasse pour cette saison.

Réunis autour du président du syndicat de chasse, Gérard Dody, hier, une quinzaine d'adhérents étaient présents. Des jeunes parmi eux, qui chassent parce que ça fait partie du patrimoine culturel. « On n'a toujours vu nos pères et grands-pères chasser, c'est

naturel pour nous. » Leur carte pour la saison en poche, ils ont échangé sur le gibier, le grand gibier et les battues. La date d'ouverture de la chasse est fixée au 26 septembre, à 8 h, et la fermeture le 13 février 2022, sauf pour les battues. La limita-

tion du gibier et la limitation des heures sont précisées à tous.

Contact : Gérard Dody,  
tél. 02.54.40.64.47.

Le bureau, Président, Gérard Dody ; secrétaire, Laurent Guillerier ; trésorier, Florian Delalande.

saint-christophe-en-bazelle

## Nouvelle présidente à Bazelle loisir

L'assemblée générale de Bazelle loisir s'est tenue mardi 7 septembre. La réunion a été rapide et a essentiellement porté sur les changements dans le bureau de l'association.

Le président Jacques Moins, pour raison de santé, a décidé de se retirer de son poste. Le nouveau bureau élu est constitué de Monique Dody, présidente, Laurent Guillerier, trésorier et de Florian Delalande au poste de secrétaire. Du temps est laissé au nouveau bureau pour proposer



des initiatives. La dizaine de personnes présente, dont Bruno Dion, maire de la com-

mune, a salué le travail réalisé par Jacques Moins et accueilli la nouvelle présidente.

## L'Arbre à poules reprend ses activités

L'assemblée générale de l'Arbre à poules, a eu lieu vendredi 3 septembre, en présence de Bruno Dion, le maire de la commune.

Frédéric Galland, le président, a présenté le rapport moral de l'année écoulée. En raison de la crise sanitaire, les cours qui

avaient repris début octobre ont été suspendus jusqu'en juin. L'association n'a donc pas pu présenter de spectacle de fin d'année.

Virginie Garnier, quant à elle, détaillé le rapport financier. Il n'y a eu que peu de recettes, quelques règlements qui restaient à percevoir de l'année

antérieure et le versement d'une subvention du conseil départemental. Néanmoins, l'association peut envisager la saison à venir sereinement.

La reprise des ateliers a lieu aujourd'hui, les adultes ont rendez-vous, à 18 h 30. Les enfants sont, eux, attendus mercredi 6 octobre à 17 h pour les plus jeunes et à 18 h pour le second groupe.

L'assemblée s'est conclue en extérieur autour du verre de l'amitié.

Cor. NR : Brigitte Osvath



Le bureau et quelques adhérents de l'association se sont réunis pour leur assemblée générale.

Les ateliers ont lieu à la salle Guy-Vanhor. Pass sanitaire obligatoire à partir de 12 ans. Contact : tél. 06.74.10.62.14.

Le bureau a été renouvelé : Frédéric Galland, président ; Marilyn Crepey-Trimbour, vice-présidente ; Isabelle Cestron, secrétaire ; Yveline Plat, secrétaire adjointe démissionnaire est remplacée par Cécile Rioller ; Laurent Rioller a été nommé trésorier adjoint.

saint-christophe-en-bazelle

## La productrice de volailles attend les fêtes de Noël

Sylvie Grenouillon, productrice de volailles fermières, s'affaire sur le marché chaque vendredi. « J'ai perdu beaucoup de clientèle. Ils m'appellent en me demandant s'ils peuvent venir, si je suis sur le marché... » Heureusement, les fêtes de Noël ne vont pas sans une dinde, un chapon, une volaille au choix. « Je compte bien me rattraper avec les fêtes, c'est mon cœur d'activité. J'ai aussi des poules et des pintades ! Il suffit de passer commande. »

Contact : tél. 02.54.40.14.90 ou 06.60.83.91.81.



Sylvie Grenouillon.

saint-christophe-en-bazelle

## La réfection du presbytère sur les rails

Le conseil municipal, réuni le 1<sup>er</sup> octobre, a pris les décisions suivantes :

**Réfection de l'ancien presbytère.** Le choix des prestations a été fait, ainsi que l'approbation des plans de financement. Après études des devis et de la qualité technique des prestations proposées, les propositions de l'entreprise Malherbe pour la réfection des toitures et l'entreprise 2B Alu pour la réfection des menuiseries sont retenues. Le conseil départemental de l'Indre est sollicité au titre du fonds

« Une commune un logement pour les logements au 14 et 16, rue de Bazelle, et le fonds patrimoine rural pour le gîte Saint-Pol. Une subvention au titre de la Dotation d'équipement des territoires ruraux auprès de l'État sera également déposée en temps utiles.

**Tarif assainissement 2022.** Les tarifs de la redevance assainissement n'avaient pas augmenté entre 2012 et 2019, avec un montant de 76,93 € HT pour l'abonnement annuel et pour 2,50 € HT du m<sup>3</sup> d'eau. Une augmentation avait été

décidée pour l'année 2020 afin d'éviter d'avoir à abonder le budget annexe assainissement, par le budget principal en prévision des travaux de restructuration de la station d'épuration. Le conseil municipal décide à l'unanimité de ne pas augmenter les tarifs assainissement pour l'année 2022.

**Emplois permanents.** Il convient de pérenniser les emplois de deux agents actuellement recrutés sur la base d'un remplacement par l'ouverture de postes permanents. Les postes sont ouverts au grade d'adjoint

administratif territorial en charge de l'accueil à l'Agence postale communale, à temps non complet, pour une durée de 15 h par semaine et au grade d'adjoint technique territorial en charge de l'entretien des locaux communaux et de l'accueil aux gîtes et salles, à temps non complet, pour une durée de 12 h par semaine, au 1<sup>er</sup> janvier 2022. La commune pourra procéder à la déclaration de vacance et à la publication de l'offre au plus tôt.

saint-christophe-en-bazelle

## L'ancien terrain de football bientôt mis en location

Le conseil municipal s'est réuni dernièrement et a pris les décisions suivantes :

**Location de terrain.** Pour faire suite à la demande de location de l'ancien terrain de football communal, après rendez-vous sur place le 21 juillet pour faire un point sur les conditions de location, et après renseignements pris auprès de la chambre d'agriculture de l'Indre, le conseil municipal, à l'unanimité, mandate le maire pour l'établissement du contrat de bail et la gestion administrative de ce dossier.

**Projet d'aménagement.** Dans le cadre de ce projet, un

courrier a été adressé au Conseil en architecture, urbanisme et environnement de l'Indre afin d'obtenir un rendez-vous sur site dans le but de définir les possibilités d'aménagement au 7, rue de Bazelles.

Pour mémoire, les orientations actuellement définies sont la création d'un espace archives municipales au premier et un espace associatif en rez-de-chaussée. La commission bâtiments communaux pourrait se réunir et établir un premier cahier des charges qui servirait de base à l'établissement du projet.

saint-christophe-en-bazelle

## Le maire Bruno Dion court pour sa commune

Bruno Dion, le maire de Saint-Christophe-en-Bazelle va participer à la course nationale des maires, organisée cette année dans l'Allier. Elle aura lieu demain, mais il part aujourd'hui pour repérer un peu le parcours. Cette course de 10 km a lieu chaque année dans un département différent. « Ce sera ma quatrième course », confie-t-il. Il court dans la catégorie des jeunes, puisqu'il a jusqu'à 65 ans. « La première fois, je suis arrivé dernier de ma catégorie d'âge. L'année d'après, avant-dernier et ça s'est amélioré pour la 3<sup>e</sup>, s'amuse-t-il. Il y a des professionnels de la course, il y a beaucoup de jeunes, moi je n'y vais que pour représenter ma commune. »

Au départ de la course, une carte de France est donnée, remplie de petits fanions pour



Bruno Dion, maire, participe depuis 4 ans à la course des maires de France.

Identifier les communes participantes. « Je suis fier quand je vois celui de Saint-Christophe-en-Bazelle. » C'est sur sa Harley Davidson qu'il arrivera à Louroux Bourbonnais, dans l'espoir d'améliorer son résultat.

Cor. NR : Brigitte Osvath



# Article culturel

## La fontaine Saint-Christophe



*La fontaine se situe à 1,5 km du bourg, direction sud, une centaine de mètres avant le lieu-dit MEXICO.*

L'édifice a une hauteur de 2,50 m large de 1,95 m épais de 60 cm. Il est composé de belles pierres ; à son pied, un bassin de 57 cm sur 50 cm enserme la source. L'eau a 2 m de fond. A 95 cm du sol, une niche renfermait une statue en plâtre de Saint Christophe. Elle avait été placée là en remplacement d'une statue ancienne collée en 1914. Dans l'église une statue de plâtre de Saint Christophe et un vitrail représentent Saint Christophe.

La fête de Saint Christophe était célébrée à la date du 25 juillet. Le souvenir d'une procession à la fontaine n'a pas été conservé. Les voyages ont eu lieu individuellement jusqu'en 1940. A la même époque, c'est-à-dire peu de temps avant la dernière guerre, un pèlerinage avait été organisé suivi de la bénédiction du culte contemporain.

Une confrérie de Saint Christophe existait vers 1930. Elle était le signe au patron des voyageurs. Il semble qu'on ait essayé de redonner vie à la dévotion au saint de la fontaine pendant la guerre 14-18.

*Documentation : Livre « Le florilège de l'eau en Berry » Jean Louis DESPLACES - tome 3.*

## Extraits du Conseil Municipal

Le 15/05/1949 : « sur proposition de Monsieur Brissemoret Charles le Conseil est d'accord pour que le Commission des chemins se réunisse d'urgence pour étudier l'aménagement de la fontaine de Mexico que Monsieur de la Guerrande met à la disposition de la Commune »

Le 03/06/1949 : « le Maire donne connaissance des devis qu'il a reçu pour l'aménagement de la fontaine de Mexico pour laquelle il est décidé de procéder à un nouvel examen »

Le 17/01/1950 : « facture à régler de Monsieur Folleville (Valençay) concernant la fourniture de tuyaux pour la fontaine de Mexico : 30 126 francs »

Selon l'indice INSEE la contrevalet en euros 2020 est de 879,33 €

Le 25/07/1953 : « Le conseil autorise le Maire à vendre au mieux les vieux tuyaux provenant de la fontaine de Mexico »

*Jean-Michel BAILLY*



# Divertissement

## Mots berrichons...

Merci à Jean-Michel de nous faire partager ses « p'tits mots » patois



### « Biaude »



blouse c'était naguère le vêtement des paysans.  
Les gens de la ville portent le paletot.  
La biaude était bleue et sa forme rappelait celle du « bliaud »  
vêtement de soie des barons du moyen âge.

### « Crailler »



crier fort, pousser des craillées  
(des cris perçants)



### « Boischaut »



pays des bosquets, s'oppose à la Champagne.

### « Patter »



coller aux pieds,  
quand il a ben plu, ça patte dans les terres,  
i patte pas en route signifie il va vite, il ne s'attarde pas.



### « Rincée »



forte pluie, arcevoir un boune rincée.

# Joyeuses Fêtes de fin d'année



## Contact Associations

ASSOCIATION	PRESIDENT	SECRETAIRE	TRESORIER	CONTACT
ARBRE A POULES (Théâtre)	Frédéric GALLAND	Isabelle CESBRON	Virginie GARNIER	arbrepoules@gmail.com
BAZELLE LOISIR	Monique DODY	Florian DELALANDE	Laurent QUILLERIER	02 54 40 64 47
COMITE DES FETES	Elodie MARCHET	Joëlle DION	Enrique PEREZ	saintchristopheen1950@hotmail.com
LA RECRE DU RPI (Parents d'élèves)	Sylvain JOURDANT	Elodie MARCHET	Johann MAUDUIT	larecredurpi@gmail.com
SOCIETE DE CHASSE COMMUNALE	Gérard DODY			02 54 40 64 47
LES PANIERS GOURMANDS BAZELLAIS (Maraîchage)	Sylvie GRENOUILLON	Berthe RIGUET	Christian MATHIEU	06 64 09 61 38 (David RIGUET) riguet.david@laposte.net

Rédacteur en chef : Bruno DION

Rédaction : Bruno DION, Paulette BAILLY-LIMOGES, Laura LABAT, Elodie MARCHET, Frédérique LESEURE, Isabelle CESBRON, Monique DODY, Catherine FERRAGU, Jean-Michel BAILLY, Audrey BARNABA, Joëlle DION et Marilyn CREPEY-TRIMBOUR

Relecture : Joëlle DION, Paulette BAILLY-LIMOGES